



คณะครุศาสตร์ จุฬาลงกรณ์มหาวิทยาลัย

คู่มือนิสิตระดับบัณฑิตศึกษา

หลักสูตรครุศาสตรมหาบัณฑิต สาขาวิชาประถมศึกษา

ปีการศึกษา 2565

Year of 2022

คำกล่าวต้อนรับ

ขอแสดงความยินดีกับนิสิตใหม่ทุกคนที่เข้ามาเป็นส่วนหนึ่งของสาขาวิชาประถมศึกษา ในปีการศึกษา 2565 นี้

การที่จะประสบความสำเร็จในการเรียนระดับบัณฑิตศึกษาได้นั้น จำเป็นต้องมีความอดทน อดทน ความพยายาม ความอดทนต่ออุปสรรคต่าง ๆ และความเหนื่อยยาก รวมถึงการบริหารจัดการวางแผนการใช้ชีวิตอย่างเหมาะสม ในวันที่หมดความพยายามและท้อใจ ขอให้ถึงรอยยิ้มและความภูมิใจในวันแรกที่ผ่านมา การคัดเลือก แล้วมุ่งมั่นพัฒนาตนเองต่อไปให้บรรลุเป้าหมายที่ตั้งไว้

ขอให้ทุกคนมีความสุขและประสบความสำเร็จในการเรียน ได้รับประสบการณ์ที่มีคุณค่า ตลอดระยะเวลาที่ได้ศึกษาในคณะครุศาสตร์ จุฬาลงกรณ์มหาวิทยาลัย

ผู้ช่วยศาสตราจารย์ ดร.ฉัตรวรรณ วัฒนวรรณ

ประธานสาขาวิชาประถมศึกษา

ปีการศึกษา 2565

สารบัญ

	หน้า
คำกล่าวต้อนรับ	
ประวัติภาควิชาประถมศึกษา	1
รายชื่อคณาจารย์ประจำภาควิชาประถมศึกษา	3
รายชื่อคณะกรรมการบริหารหลักสูตรและพิจารณาโครงสร้างวิทยานิพนธ์(บ.18)	4
การผลิตครุศาสตรมหาบัณฑิต	5
หลักสูตรครุศาสตรมหาบัณฑิต สาขาวิชาประถมศึกษา	6
- รายวิชาเรียน	
- แผนการศึกษา	
คำอธิบายรายวิชา	12
ขอบข่ายวิทยานิพนธ์ของสาขาวิชาประถมศึกษา	20
ข้อมูลเกี่ยวกับความถนัด ความสนใจ และความชำนาญพิเศษของคณาจารย์	22
แนวทางการจัดอาจารย์ที่ปรึกษาวิทยานิพนธ์	23
ขั้นตอนการดำเนินการเพื่อขออนุมัติหัวข้อและโครงการเสนอวิทยานิพนธ์	27
จากสาขาประถมศึกษา	
แนวทางการพิจารณาโครงการเสนอวิทยานิพนธ์ (บ. 18)	28
การติดตามผลการพิจารณาอนุมัติโครงการเสนอวิทยานิพนธ์	30
ของคณะกรรมการประจำคณะครุศาสตร์และบัณฑิตวิทยาลัย	
ขั้นตอนการดำเนินการเพื่อสอบวิทยานิพนธ์	31
คำแนะนำในการทำวิทยานิพนธ์เพื่อให้สำเร็จการศึกษาได้ภายใน 2 ปีการศึกษา	32
ประเด็นปัญหาที่พบในการทำวิทยานิพนธ์ของนิสิต	34
ภาคผนวก	

ประวัติสาขาวิชาประถมศึกษา คณะครุศาสตร์ จุฬาลงกรณ์มหาวิทยาลัย

แผนกวิชาประถมศึกษาเป็น 1 ใน 4 แผนกวิชาที่ตั้งขึ้นพร้อมกับการตั้งคณะครุศาสตร์เมื่อวันที่ 10 กรกฎาคม พ.ศ. 2500 ต่อมาเปลี่ยนชื่อเป็น ภาควิชาประถมศึกษา ตามพระราชบัญญัติจุฬาลงกรณ์มหาวิทยาลัย พุทธศักราช 2522 แต่เดิมเปิดสอนหลักสูตรระดับปริญญาตรี สาขาวิชาประถมศึกษา โดยมี 2 หลักสูตร คือ หลักสูตรปริญญาครุศาสตรบัณฑิต (ค.บ.) 2 ปี และ 4 ปี

พ.ศ. 2512 เริ่มรับนิสิตหลักสูตรปริญญาครุศาสตรมหาบัณฑิต (ค.ม.) สาขาวิชาประถมศึกษา

พ.ศ. 2516 เริ่มมีหลักสูตรปริญญาตรี โปรแกรมการสอนระดับอนุบาลและแยกหลักสูตรปริญญาตรี สาขาวิชาประถมศึกษาออกเป็น 2 โปรแกรม คือ โปรแกรมการสอนระดับประถมศึกษาตอนต้นและโปรแกรมการสอนระดับประถมศึกษาตอนปลาย

พ.ศ. 2520 เปลี่ยนหลักสูตรปริญญาตรี โปรแกรมการสอนระดับอนุบาลเป็นหลักสูตรสาขาวิชา การศึกษาปฐมวัย และรวมหลักสูตรสาขาวิชาประถมศึกษา 2 โปรแกรมกลับเป็นหลักสูตรเดียวกันเรียกว่า หลักสูตรสาขาวิชาประถมศึกษา

พ.ศ. 2528 เริ่มรับนิสิตปริญญาครุศาสตรมหาบัณฑิต (ค.ม.) สาขาวิชาการศึกษาปฐมวัย

พ.ศ. 2547 คณะครุศาสตร์ได้ปรับปรุงโครงสร้างภาควิชาใหม่เป็น 4 ภาควิชา โดยภาควิชาประถมศึกษาถูกแยกเป็นสาขาวิชาประถมศึกษาและสาขาวิชาการศึกษาปฐมวัย สังกัดภายใต้ภาควิชาหลักสูตร การสอน และเทคโนโลยีการศึกษา

พ.ศ. 2554 คณะครุศาสตร์ได้ปรับปรุงโครงสร้างภาควิชาใหม่อีกครั้งเป็น 6 ภาควิชา โดยสาขาวิชา ประถมศึกษาอยู่ภายใต้ภาควิชาหลักสูตรและการสอน

สำหรับคณาจารย์ที่ดำรงตำแหน่งหัวหน้าแผนกประถมศึกษา หัวหน้าภาควิชาประถมศึกษา และ ประธานสาขาวิชาประถมศึกษา มีดังนี้

หัวหน้าแผนก

พ.ศ. 2500 - 2501	อาจารย์ พวงเพชร เอี่ยมสกุล
พ.ศ. 2501 - 2503	อาจารย์ ประชุมสุข อาชวอำรุง (ต่อมาเป็นศาสตราจารย์)
พ.ศ. 2503 - 2512	อาจารย์ ดร.อุบล เรียงสุวรรณ (ต่อมาเป็นศาสตราจารย์)
พ.ศ. 2512 - 2519	ศาสตราจารย์ อำไพ สุจริตกุล (ต่อมาเป็นศาสตราจารย์กิตติคุณ)

หัวหน้าภาควิชา

พ.ศ. 2519 - 2524	ศาสตราจารย์ สุนน อมรวีวัฒน์ (ต่อมาเป็นศาสตราจารย์กิตติคุณ)
พ.ศ. 2524 - 2526	ผู้ช่วยศาสตราจารย์ กิตติวดี บุญชื้อ
พ.ศ. 2526 - 2530	รองศาสตราจารย์ ดร.ทศนา แคมมณี
พ.ศ. 2530 - 2534	รองศาสตราจารย์ ดร.แรมสมร อยู่สถาพร
พ.ศ. 2534 - 2537	รองศาสตราจารย์ ดร.อุมา สุคนธมาน
พ.ศ. 2537 - 2541	รองศาสตราจารย์ ดร.ดวงเดือน อ่อนน่วม

พ.ศ. 2541 - 2544 รองศาสตราจารย์ ดร.น้อมศรี เคท
พ.ศ. 2544 - 2547 ผู้ช่วยศาสตราจารย์ ดร.บุษบง ตันติวงศ์

ประธานสาขาวิชา

พ.ศ. 2548 - 2550 รองศาสตราจารย์ ดร.สำลี ทองธิว
พ.ศ. 2550 - 2557 อาจารย์ ดร.ยุรวัดน์ คล้ายมงคล
พ.ศ. 2558 - 2559 อาจารย์ ดร.ฉัตรวรรณ ลัญฉวรรณะกร
พ.ศ. 2559 - 2561 อาจารย์ ดร.กิริติ คุวานนท์
พ.ศ. 2561 - 2564 ผู้ช่วยศาสตราจารย์ ดร.ภาวิณี โสธายะเพชร
พ.ศ. 2564 - ปัจจุบัน ผู้ช่วยศาสตราจารย์ ดร.ฉัตรวรรณ ลัญฉวรรณะกร

รายนามคณาจารย์ประจำสาขาวิชาประถมศึกษา ปีการศึกษา 2565

ผู้ช่วยศาสตราจารย์ ดร.ยศวีร์ สายฟ้า	ค.บ.เกียรตินิยม (จุฬาฯ), M.A. In Ed (U. of Northern Colorado), Ph.D. (Southern Illinois U. Carbondale)
ผู้ช่วยศาสตราจารย์ ดร.ยุรวัดน์ คล้ายมงคล	ค.บ. (จุฬาฯ), ค.ม. (จุฬาฯ), ค.ด. (จุฬาฯ)
ผู้ช่วยศาสตราจารย์ ดร.ฉัตรวรรณ ถัญฉวรรณะกร	ค.บ.เกียรตินิยม (จุฬาฯ), ค.ม. (จุฬาฯ) , ค.ด. (จุฬาฯ)
ผู้ช่วยศาสตราจารย์ ดร.กীরติ คุวสานนท์	B.A. (Assumption U.), M.S. in Ed (Pittsburg State U.), M.S. in Ed (Pittsburg State U.), Ph.D. (U. of Kansas)
ผู้ช่วยศาสตราจารย์ ดร.ภาวิณี โสธายะเพ็ชร	ค.บ.เกียรตินิยม (จุฬาฯ), ค.ม. (จุฬาฯ), Ph.D. (U. of Helsinki)

รายนามคณะกรรมการที่เกี่ยวข้องกับการจัดการหลักสูตร ปีการศึกษา 2565

รายนามคณะกรรมการบริหารหลักสูตรครุศาสตรมหาบัณฑิต สาขาวิชาประถมศึกษา

- | | |
|---|---------------------|
| 1. หัวหน้าภาควิชาหลักสูตรและการสอน | ที่ปรึกษา |
| 2. ผู้ช่วยศาสตราจารย์ ดร.ยศวีร์ สายฟ้า | ประธานกรรมการ |
| 3. รองศาสตราจารย์ ดร.ศศิลักษณ์ ขยันกิจ | กรรมการ |
| 4. ผู้ช่วยศาสตราจารย์ ดร.ฉัตรวรรณ ลัญฉวรรณะกร | กรรมการ |
| 5. ผู้ช่วยศาสตราจารย์ ดร.ยุรวัฒน์ คล้ายมงคล | กรรมการ |
| 6. ผู้ช่วยศาสตราจารย์ ดร.กীরติ คุวสานนท์ | กรรมการ |
| 7. ผู้ช่วยศาสตราจารย์ ดร.ภาวิณี โสธายะเพ็ชร | กรรมการและเลขานุการ |

รายนามคณะกรรมการพิจารณาโครงร่างวิทยานิพนธ์ (บ.18)

- | | |
|---|---------------------|
| 1. ผู้ช่วยศาสตราจารย์ ดร.ยศวีร์ สายฟ้า | ประธานกรรมการ |
| 2. ผู้ช่วยศาสตราจารย์ ดร.ฉัตรวรรณ ลัญฉวรรณะกร | กรรมการ |
| 3. ผู้ช่วยศาสตราจารย์ ดร.ยุรวัฒน์ คล้ายมงคล | กรรมการ |
| 4. ผู้ช่วยศาสตราจารย์ ดร.กীরติ คุวสานนท์ | กรรมการ |
| 5. ผู้ช่วยศาสตราจารย์ ดร.ภาวิณี โสธายะเพ็ชร | กรรมการและเลขานุการ |

การผลิตบัณฑิตในระดับบัณฑิตศึกษาของสาขาวิชาประถมศึกษา

หลักสูตรครุศาสตรมหาบัณฑิต สาขาวิชาประถมศึกษา เริ่มเปิดสอนครั้งแรกเมื่อปีพุทธศักราช 2512 จากนั้นเป็นต้นมา ภาควิชาประถมศึกษา/สาขาวิชาประถมศึกษาได้พัฒนาและปรับปรุงหลักสูตรระดับบัณฑิตศึกษามาอย่างต่อเนื่องและเป็นระยะๆ สำหรับหลักสูตรที่ใช้ในปีการศึกษา 2560 นั้นคือ “หลักสูตรครุศาสตรมหาบัณฑิต สาขาวิชาประถมศึกษา (หลักสูตรปรับปรุง พุทธศักราช 2557)” ซึ่งเป็นหลักสูตรที่มีระยะเวลาศึกษาตามหลักสูตร 2 ปี

จำนวนนิสิตบัณฑิตศึกษาที่เข้าศึกษาในหลักสูตรครุศาสตรมหาบัณฑิต สาขาวิชาประถมศึกษา

ปีการศึกษา	2542		2543		2544		2545		2546		2547	
จำนวนนิสิต (คน)	14		13		9		9		3		3	
ปีการศึกษา	2548		2549		2550		2551		2552		2553	
จำนวนนิสิต (คน)	10		5		3		4		1		4	
ปีการศึกษา	2554		2555		2556		2557		2558		2559	
จำนวนนิสิต (คน)	2		6		ใน	นอก	ใน	นอก	ใน	นอก	ใน	นอก
					6	7	7	10	1	6	0	9
ปีการศึกษา	2560		2561		2562		2563		2564		2565	
จำนวนนิสิต (คน)	ใน	นอก	ใน	นอก	ใน	นอก	ใน	นอก	ใน	นอก	ใน	นอก
	4	10	2	10	0	0	1	10	5	6	1	5

กิจกรรมเสริมความเป็นครู (กิจกรรมนอกเหนือหลักสูตร)

สาขาวิชาประถมศึกษากำหนดภารกิจในการเพิ่มพูนประสบการณ์ทางวิชาการและพัฒนาคุณภาพวิชาชีพให้กับนิสิตในหลักสูตรครุศาสตรมหาบัณฑิต โดยจัดกิจกรรมที่มุ่งพัฒนาและหล่อหลอมความเป็นนักวิชาการ ตลอดจนเสริมสร้างสมรรถนะสำคัญในวิชาชีพครูให้กับนิสิต ประกอบด้วย

1. กิจกรรมปฐมนิเทศนิสิตบัณฑิตศึกษา มีเป้าหมายเพื่อปรับพื้นฐานและสร้างทัศนคติที่ดีกับนิสิตในการเรียนรู้ระดับบัณฑิตศึกษา
2. กิจกรรมศึกษาดูงานสถานศึกษาและหน่วยงานที่เกี่ยวข้องกับการจัดการประถมศึกษาทั้งในประเทศและต่างประเทศ มีเป้าหมายเพื่อเปิดโลกทัศน์ เพิ่มพูนประสบการณ์ และมุมมองที่หลากหลายทางการประถมศึกษาให้กับนิสิต
3. กิจกรรมสัมมนาวิทยานิพนธ์ มีเป้าหมายเพื่อให้นิสิตได้รายงานความก้าวหน้าในการทำวิทยานิพนธ์ ตลอดจนได้แลกเปลี่ยนเรียนรู้การทำวิจัยระหว่างกลุ่มนิสิตในหลักสูตรร่วมกัน

หลักสูตรครุศาสตรมหาบัณฑิต สาขาวิชาประถมศึกษา (ฉบับปรับปรุง พุทธศักราช 2561)

ชื่อหลักสูตร

ครุศาสตรมหาบัณฑิต สาขาวิชาประถมศึกษา
Master of Education Program in Elementary Education

ชื่อปริญญา

ครุศาสตรมหาบัณฑิต (ค.ม.)
Master of Education (M.Ed.)

FIELD OF STUDY: ELEMENTARY EDUCATION

หน่วยงานที่รับผิดชอบ

สาขาประถมศึกษา ภาควิชาหลักสูตรและการสอน
คณะครุศาสตร์ จุฬาลงกรณ์มหาวิทยาลัย

ปรัชญาของหลักสูตร

หลักสูตรครุศาสตรมหาบัณฑิต สาขาวิชาประถมศึกษา มุ่งที่จะพัฒนามหาบัณฑิตให้มีความสมบูรณ์ทางกาย วาจาใจ และมีความรู้ความสามารถที่จะเป็นครูและผู้นำทางวิชาการที่มีคุณธรรม สามารถพัฒนาคุณภาพของการประถมศึกษาและสร้างคุณสมบัติอันพึงประสงค์ให้เกิดแก่เด็กวัยเรียนระดับประถมศึกษา และเพื่อความเจริญก้าวหน้าในด้านการศึกษาของประเทศชาติ มหาบัณฑิตในสาขานี้ต้องเป็นผู้ใฝ่รู้ใฝ่เรียน รู้จักวิเคราะห์และปรับปรุงตนเอง รับผิดชอบและปฏิบัติงานอย่างมีประสิทธิภาพ เป็นผู้นำและมีมนุษยสัมพันธ์ที่ดี ดำรงชีวิตทั้งในด้านส่วนตัวและการทำงานอย่างสมศักดิ์ศรีของมหาบัณฑิตจากจุฬาลงกรณ์มหาวิทยาลัย

วัตถุประสงค์ของหลักสูตร

1. เพื่อผลิตบัณฑิตให้มีความรู้ความสามารถในศาสตร์ทางการประถมศึกษา เป็นบัณฑิตผู้มีความรู้และมีคุณธรรม และมีประสิทธิภาพ สามารถถ่ายทอดความรู้ ประสบการณ์ให้ผู้อื่น สามารถประสานงาน สร้างเครือข่ายการเรียนรู้อย่างมีประสิทธิภาพ และมีทักษะการสื่อสารระหว่างประชาคมการศึกษา กับสังคมท้องถิ่น รวมทั้งสามารถแก้ปัญหาและพัฒนากิจกรรมการเรียนรู้ที่ส่งเสริมพัฒนาการของผู้เรียนให้สอดคล้องกับบริบทการเปลี่ยนแปลงในสังคม
2. เพื่อผลิตงานวิจัยหรือสร้างองค์ความรู้ใหม่ทางการประถมศึกษา และใช้ผลการวิจัยเพื่อพัฒนานวัตกรรมหรือสร้างองค์ความรู้ใหม่สำหรับการจัดการเรียนการสอนหรือการจัดการศึกษาระดับประถมศึกษาที่มีประสิทธิภาพ

คุณสมบัติของผู้มีสิทธิ์สมัครเข้าศึกษา

1. แผน ก แบบ ก1

- (1) สำเร็จปริญญาตรี สาขาวิชาประถมศึกษาหรือเทียบเท่า ได้แต้มเฉลี่ยสะสมตลอดหลักสูตรไม่ต่ำกว่า 3.00 จากระบบ 4 แต้มหรือเทียบเท่า
- (2) มีคุณสมบัติอื่นๆ เป็นไปตามประกาศของบัณฑิตวิทยาลัย จุฬาลงกรณ์มหาวิทยาลัย ซึ่งจะประกาศให้ทราบเป็นปีๆ ไป หรือคณะกรรมการประจำคณะพิจารณาแล้วเห็นสมควรให้มีสิทธิ์สมัครเข้าศึกษาได้

2. แผน ก แบบ ก2

- (1) สำเร็จปริญญาตรี สาขาวิชาประถมศึกษาหรือเทียบเท่า ได้แต้มเฉลี่ยสะสมตลอดหลักสูตรไม่ต่ำกว่า 2.50 จากระบบ 4 แต้มหรือเทียบเท่า หรือกรณีได้แต้มเฉลี่ยสะสมตลอดหลักสูตรไม่ถึง 2.50 ต้องมีประสบการณ์ในการทำงานด้านประถมศึกษาไม่น้อยกว่า 1 ปี หลังจากสำเร็จการศึกษาระดับปริญญาตรี

หรือ

- (1) สำเร็จปริญญาตรี สาขาใดสาขาหนึ่ง ได้แต้มเฉลี่ยสะสมตลอดหลักสูตร 4 ปี ไม่ต่ำกว่า 2.50 จากระบบ 4 แต้มหรือเทียบเท่า หรือถ้าได้แต้มเฉลี่ยสะสมตลอดหลักสูตรไม่ถึง 2.50 ต้องมีประสบการณ์ในการทำงานด้านประถมศึกษาไม่น้อยกว่า 1 ปี หลังจากสำเร็จการศึกษาระดับปริญญาตรี
- (2) มีคุณสมบัติอื่นๆ เป็นไปตามประกาศของบัณฑิตวิทยาลัย จุฬาลงกรณ์มหาวิทยาลัย ซึ่งจะประกาศให้ทราบเป็นปีๆ ไป หรือคณะกรรมการบริหารหลักสูตรพิจารณาแล้วเห็นสมควรให้มีสิทธิ์สมัครเข้าศึกษาได้

3. แผน ข

- (1) สำเร็จปริญญาตรี สาขาวิชาประถมศึกษาหรือเทียบเท่า ได้แต้มเฉลี่ยสะสมตลอดหลักสูตรไม่ต่ำกว่า 2.50 จากระบบ 4 แต้มหรือเทียบเท่า หรือถ้าได้แต้มเฉลี่ยสะสมตลอดหลักสูตรไม่ถึง 2.50 ต้องมีประสบการณ์ในการทำงานทางด้านประถมศึกษาไม่น้อยกว่า 1 ปี หลังจากสำเร็จการศึกษาระดับปริญญาตรี

หรือ

- (1) สำเร็จปริญญาตรี สาขาใดสาขาหนึ่ง ได้แต้มเฉลี่ยสะสมตลอดหลักสูตร 4 ปี ไม่ต่ำกว่า 2.50 จากระบบ 4 แต้มหรือเทียบเท่า หรือถ้าได้แต้มเฉลี่ยสะสมตลอดหลักสูตรไม่ถึง 2.50 ต้องมีประสบการณ์ในการทำงานทางด้านประถมศึกษาไม่น้อยกว่า 1 ปี หลังจากสำเร็จการศึกษาระดับปริญญาตรี
- (2) มีคุณสมบัติอื่นๆ เป็นไปตามประกาศของบัณฑิตวิทยาลัย จุฬาลงกรณ์มหาวิทยาลัย ซึ่งจะประกาศให้ทราบเป็นปีๆ ไป หรือคณะกรรมการบริหารหลักสูตรพิจารณาแล้วเห็นสมควรให้มีสิทธิ์สมัครเข้าศึกษาได้

โครงสร้างหลักสูตร

จำนวนหน่วยกิตรวมตลอดหลักสูตร 36 - 51 หน่วยกิต ระยะเวลาการศึกษาอย่างน้อย 2 ปีหรือ 4 ภาคการศึกษา ตามรายละเอียดโครงสร้างหลักสูตร¹ ดังนี้

โครงสร้างหลักสูตร	แผน ก แบบ ก1	แผน ก แบบ ก2	
จำนวนหน่วยกิตรวมตลอดหลักสูตร	36	37	หน่วยกิต
- รายวิชาพื้นฐาน (ไม่นับหน่วยกิต) ¹	-	(6)	หน่วยกิต
- รายวิชาบังคับเฉพาะสาขา	-	19	หน่วยกิต
- รายวิชาเลือก	-	6	หน่วยกิต
- รายวิชาวิทยานิพนธ์	36	12	

หมายเหตุ

¹นิสิตที่เรียนในแผน ก แบบ ก2 และ แผน ข จะต้องเรียนรายวิชา 2 รายวิชา ได้แก่ รายวิชา 2746502 หลักการศึกษาเพื่อการพัฒนาที่ยั่งยืน และรายวิชา 2716600 ศาสตร์วิชาครู เป็นรายวิชาพื้นฐานโดยไม่นับหน่วยกิตในหลักสูตร

รายวิชาในหลักสูตร

1. รายวิชาพื้นฐาน (ประเมินผลการเรียนเป็น S/U และไม่นับหน่วยกิตในหลักสูตร)

สำหรับผู้เข้าศึกษาในแผน ก แบบ ก2 (ไม่นับหน่วยกิต)

2716600*	ศาสตร์วิชาครู Pedagogical Sciences	3(3-0-9)
2746502**	หลักการศึกษาเพื่อการพัฒนาที่ยั่งยืน Principles of Education for Sustainable Development	3(3-0-9)

หมายเหตุ *ผู้ที่สำเร็จการศึกษาระดับปริญญาตรีครุศาสตร์/ศึกษาศาสตร์ (หลักสูตร 5 ปี) ไม่ต้องลงทะเบียนเรียน

**ผู้ที่สำเร็จการศึกษาระดับปริญญาตรีครุศาสตร์ (หลักสูตร 5 ปี) จากจุฬาลงกรณ์มหาวิทยาลัย ไม่ต้องลงทะเบียนเรียน

2. รายวิชาบังคับเฉพาะสาขาวิชา (19 หน่วยกิต)

สำหรับผู้เข้าศึกษาในแผน ก แบบ ก2 (19 หน่วยกิต)

2756603	วิธีวิจัยทางการศึกษา Educational Research Methods	2(1-2-5)
2757602	เครื่องมือวัดตัวแปรและสถิติวิเคราะห์ Variable Measurement Instruments and Analytical Statistics	2(2-0-6)
2718600	การวิเคราะห์และวิพากษ์ประเด็นทางการศึกษา Analysis and Critique in Elementary Education Topics	3(3-0-9)

2718601	การประถมศึกษาวินิตโดยใช้วิจัยเป็นฐาน Research-based Practicum in Elementary Education	3(1-3-8)
2718684	การพัฒนาวิธีวิทยาการสอนระดับประถมศึกษา Development of Pedagogical Methodology at the Elementary Level	3(3-0-9)
2718691	การพัฒนาหลักสูตรระดับประถมศึกษา Elementary Education Curriculum Development	3(3-0-9)
2718788	สัมมนาการประถมศึกษา Seminar in Elementary Education	3(3-0-9)

3. รายวิชาเลือก (6 หน่วยกิต)

สำหรับผู้เข้าศึกษาในแผน ก แบบ ก2 (6หน่วยกิต)

2718622	การประถมศึกษาเปรียบเทียบ Comparative Elementary Education	2(2-0-6)
2718636	การพัฒนาผู้นำทางการประถมศึกษา Development of Elementary School Leaders	3(2-2-8)
2718682	การวิจัยการประถมศึกษาปริทรรศน์ Review of Elementary Educational Research	3(3-0-9)
2718689	การจัดการเรียนรู้ในช่วงรอยต่อจากระดับอนุบาลสู่ประถมศึกษา Teaching in the Transition between Kindergarten and Early Elementary Grades	3(3-0-9)
2718690	เทคโนโลยีเพื่อการเรียนรู้ระดับประถมศึกษา Technology for Learning at the Elementary Level	2(2-0-6)
2718692	การสอนศิลปะภาษาในระดับประถมศึกษา Teaching Language Arts at Elementary Education Level	2(2-0-6)
2718693	การสอนการรู้สื่อในระดับประถมศึกษา Teaching Media Literacy in Elementary Education Level	2(2-0-6)
2718694	การสอนอ่านอย่างมีวิจารณญาณในระดับประถมศึกษา Teaching Critical Reading at the Elementary Level	2(2-0-6)
2718696	การศึกษาสำหรับเด็กที่มีความต้องการพิเศษในระดับประถมศึกษา Education for Students with Special Needs at the Elementary Level	2(2-0-6)
2718702	โปรแกรมการศึกษาสำหรับเด็กสามารถพิเศษ Educational Program for the Gifted	2(2-0-6)

2718703	โปรแกรมการสอนอ่านเพื่อพัฒนาและซ่อมเสริม Developmental and Remedial Reading Program	2(2-0-6)
2718802	ปัญหาปัจจุบันและแนวโน้มทางการประถมศึกษา Current Issues and Trends in Elementary Education	2(2-0-6)
2718784	เอกัตศึกษา ก Individual Study A	1(1-0-3)
2718785	เอกัตศึกษา ข Individual Study B	2(2-0-6)
2718786	เอกัตศึกษา ค Individual Study C	4(0-0-16)
2718787*	ประสบการณ์วิชาชีพการบริหารงานวิชาการในโรงเรียนประถมศึกษา Professional Experiences of Academic Affairs in Elementary School	3(0-3-9)

4. วิทยานิพนธ์ (สำหรับแผน ก แบบ ก 2 กลุ่ม 1) (12 หน่วยกิต)

สำหรับผู้เข้าศึกษาในแผน ก แบบ ก1(36หน่วยกิต)

2718816	วิทยานิพนธ์ Thesis	36 หน่วยกิต
---------	-----------------------	-------------

สำหรับผู้เข้าศึกษาในแผน ก แบบ ก2(12หน่วยกิต)

2718811	วิทยานิพนธ์ Thesis	12 หน่วยกิต
---------	-----------------------	-------------

คำอธิบายตัวเลขท้ายชื่อวิชา

ตัวอย่างเช่น 3(3-0-9)

ความหมาย

เลขตัวแรก	หน้าวงเล็บ	คือ	จำนวนหน่วยกิต
เลขตัวแรก	ในวงเล็บ	คือ	จำนวนชั่วโมงบรรยาย
เลขตัวสอง	ในวงเล็บ	คือ	จำนวนชั่วโมงปฏิบัติ
เลขตัวสุดท้าย	ในวงเล็บ	คือ	จำนวนชั่วโมงทำงานเพิ่มเติม

แผนการเรียนตามหลักสูตร (สำหรับแผน ก แบบ ก 2) (37 หน่วยกิต)

ปีการศึกษา	ภาคการศึกษา	รายวิชา		หน่วยกิต
2565	ต้น	2756603	วิธีวิจัยทางการศึกษา	2
		2718684	การพัฒนาวิธีวิทยาการสอนระดับประถมศึกษา	3
		2718691	การพัฒนาหลักสูตรระดับประถมศึกษา	3
		วิชาเลือก 1 รายวิชา		2
รวมหน่วยกิต				10
2565	ปลาย	2757602	เครื่องมือวัดตัวแปรและสถิติวิเคราะห์	2
		2718600	การวิเคราะห์และวิพากษ์ประเด็นทางการศึกษา	3
		2718601	การประถมศึกษาวินิตโดยใช้วิจัยเป็นฐาน	3
		วิชาเลือก 1 รายวิชา		4
รวมหน่วยกิต				12
2566	ต้น	2718788	สัมมนาการประถมศึกษา	3
		2718811	วิทยานิพนธ์	3
รวมหน่วยกิต				6
2566	ปลาย	2718811	วิทยานิพนธ์	9
รวมหน่วยกิต				9
รวมหน่วยกิตตลอดหลักสูตร				37

คำอธิบายรายวิชาในหลักสูตรครุศาสตรมหาบัณฑิต สาขาวิชาประถมศึกษา

1. รายวิชาพื้นฐาน (ประเมินผลการเรียนเป็น S/U และไม่นับหน่วยกิตในหลักสูตร)

2716600 ศาสตร์วิชาครู

3(3-0-9)

การประยุกต์แนวคิดและทฤษฎีของศาสตร์วิชาครูจิตวิทยาการศึกษา และจิตวิทยาการแนะแนวและการให้คำปรึกษา ในกระบวนการเรียนการสอนการเรียนรู้แบบเรียนรวม การออกแบบและพัฒนาหลักสูตรตามมาตรฐานการศึกษาทั้งในระดับชาติและนานาชาติทุกระดับและทุกระบบ การวิเคราะห์รูปแบบและเทคนิคการจัดการเรียนรู้เพื่อการออกแบบการจัดการเรียนรู้ตลอดจนการวัดผลและประเมินผลการเรียนรู้ การจัดแหล่งเรียนรู้ สิ่งแวดล้อมเพื่อการเรียนรู้ และศูนย์การเรียนรู้ ในสถานศึกษา การออกแบบ การประยุกต์ใช้และการประเมินสื่อ นวัตกรรมและเทคโนโลยีสารสนเทศเพื่อการเรียนรู้และการสื่อสารในการเรียนการสอนแบบทุกที่ทุกเวลา การจัดการชั้นเรียน และการประกันคุณภาพการเรียนการสอน

Pedagogical Sciences

PEDAGOGICAL SCI

Application of concepts and theories of pedagogical sciences, educational psychology, and guidance and counseling psychology to instructional processes; inclusive education; curriculum design and development based on national and international educational standards at all levels and in all systems; analysis of instructional models and learning management techniques for designing instruction and learning assessment; management of learning resources, learning environment and learning centers in educational institutions; design, implementation, and evaluation of media, innovations and information technology for learning and communication in ubiquitous learning; classroom management; and instructional quality assurance

2746502 หลักการศึกษาเพื่อการพัฒนาที่ยั่งยืน

3(3-0-9)

หลักและพื้นฐานการศึกษาทางปรัชญา ประวัติศาสตร์ ศาสนา สังคม วัฒนธรรม เศรษฐกิจ และการเมือง หลักการวิชาชีพครู สถานงานครู คุณลักษณะวิชาชีพครู มาตรฐานวิชาชีพครูระเบียบและกฎหมายที่เกี่ยวข้องกับการศึกษาและวิชาชีพครูการบริหารและการประกันคุณภาพการศึกษา วิฤตการ พัฒนา การจัดการศึกษาและวิชาชีพครูที่เกิดขึ้นทั่วโลก ความจำเป็นของการเปลี่ยนกระบวนทัศน์การจัดการศึกษาและวิชาชีพครูเพื่อการเสริมสร้างความเข้าใจอันดีระหว่างประเทศ ความเป็นพลเมืองโลกและสังคมสร้างสรรค์ และการพัฒนาที่ยั่งยืน กลยุทธ์การจัดการศึกษาและการพัฒนาวิชาชีพครูเพื่อการพัฒนาที่ยั่งยืน

Principles of Education for Sustainable Development

PRIN ED SUS DEV

Principles and foundations of education in philosophical, historical, religions, social, cultural, economic and political aspects; principles of teaching profession; characteristics of teacher tasks; characteristics of teaching profession; teacher professional standards; laws and regulations related to education and teaching profession; educational management and quality assurance in education; crises in development; educational provision and teaching profession around the world; needs for paradigm shift in educational provision and teaching profession for enhancing international understanding, global citizenship, and creative society, and including sustainable development;

2. รายวิชาบังคับเฉพาะสาขาวิชา (19 หน่วยกิต)

2756603 วิธีวิจัยทางการศึกษา

2(1-2-5)

กระบวนการค้นคว้าวิจัย วิธีวิทยาการวิจัยเชิงปริมาณ และเชิงคุณภาพ การวิจัยเชิงบรรยาย การวิจัยเชิงทดลอง การวิจัยความสัมพันธ์เชิงสาเหตุ การวิจัยและพัฒนา และการวิจัยเชิงคุณภาพ กระบวนการวิจัย การทบทวนเอกสารและงานวิจัยที่เกี่ยวข้อง การพัฒนากรอบแนวคิด การออกแบบการวิจัย การสร้างเครื่องมือวิจัย การกำหนดตัวอย่างวิจัย การใช้สถิติในการวิเคราะห์ข้อมูล การพัฒนาข้อเสนอโครงการวิจัย การเขียนรายงานการวิจัย และการจัดทำบทความวิจัยเพื่อเผยแพร่ การประเมินคุณภาพงานวิจัย จรรยาบรรณนักวิจัย เน้นปฏิบัติการสร้างเครื่องมือ การวิเคราะห์ข้อมูล และการพัฒนาข้อเสนอโครงการวิจัย

Educational Research Methods

ED RES METH

Research paradigms; quantitative and qualitative research methodologies; descriptive research, experimental research, causal relationship research, research and development, and qualitative research; research process; review literature; conceptual framework development; research designs; research instrument construction; sample determination; data analysis using statistics; research proposal development; research report writing; writing research papers for publication; research evaluation; researcher ethics; emphasis on practices in research instrument construction, data analysis and research proposal development.

2757602 เครื่องมือวัดตัวแปรและสถิติวิเคราะห์

2(2-0-6)

การออกแบบการวัดตัวแปร การสร้างเครื่องมือวัดผลการศึกษา การตรวจสอบคุณสมบัติทางจิตมิติของเครื่องมือ การวิเคราะห์ข้อมูลโดยใช้สถิติเชิงบรรยาย และสถิติเชิงอนุมานเพื่อเปรียบเทียบค่าเฉลี่ย วิเคราะห์ความสัมพันธ์ และทำนาย เน้นการแปลผลข้อมูลและการรายงานผล

Variable Measurement Instruments and Analytical Statistic

VAR MST STAT

Variable measurement design; constructing educational measurement instruments; examining psychometric properties of instruments; data analysis by using descriptive statistics and inferential statistics for means comparison, correlation analysis and prediction; emphasis on data interpretation and report.

2718600 การวิเคราะห์และวิพากษ์ประเด็นทางการประถมศึกษา

3(3-0-9)

วิเคราะห์ประเด็นปัญหาสำคัญ การเปลี่ยนแปลงของบริบทสังคม เหตุปัจจัยที่ทำให้เกิดปัญหาต่างๆ วิพากษ์แนวทางการแก้ไขปัญหา บทบาทของบุคลากรทางการศึกษาที่เกี่ยวข้องกับหลักสูตรและการเรียนการสอนในระดับประถมศึกษา

Analysis and Critique in Elementary Education Topics

ANAL CRITQ ELEM ED

Analysis Crucial current issues, change of social context, cause of crucial current issue; critique potential solutions, roles of school personnel concerning curriculum administration and instruction at the elementary education level

2718601 การประถมศึกษาวินิตโดยใช้วิจัยเป็นฐาน

3(2-2-8)

การสังเคราะห์บทเรียน หลักการ แนวคิด ทฤษฎี และองค์ความรู้ที่เกี่ยวข้องกับศาสตร์ทางการประถมศึกษา และการศึกษาระดับประถมศึกษา การวางแผนและดำเนินการโครงการเพื่อการพัฒนาการประถมศึกษาโดยใช้กระบวนการวิจัย การฝึกประสบการณ์ในการดำเนินการโครงการในหน่วยงานและองค์กรต่าง ๆ โดยใช้กระบวนการวิจัย การประเมินผลโครงการ

Research-based Practicum in Elementary Education**RES PRAC ELEM ED**

Synthesis of lesson learned, principles, approach, theories and body of knowledge related to elementary education; Planning and organizing a research-based project for developing elementary education; Practices in arranging a research-based project for developing elementary education in educational institutes and other organizations; project evaluation

2718684 การพัฒนาวิธีวิทยาการสอนระดับประถมศึกษา

3(3-0-9)

จิตวิทยาการสอนร่วมสมัยตามบริบทเด็กระดับประถมศึกษา การจัดการเรียนการสอนเพื่อพัฒนาสติปัญญา การคิด และทักษะของเด็กระดับประถมศึกษา การวิจัยเพื่อพัฒนาวิธีวิทยาการสอนของเด็กทั้งในระบบและนอกระบบโรงเรียนระดับประถมศึกษา การออกแบบยุทธศาสตร์การจัดการเรียนการสอนสำหรับเด็กระดับประถมศึกษา

Development of Pedagogical Methodology at the Elementary Level**DEV PDG ELEM**

Contemporary teaching psychology in the context of elementary children; pedagogical management to develop elementary children's cognition, thinking and skills; research for the development of elementary children pedagogy in formal and non-formal education at the elementary level; design of pedagogical strategies for elementary children.

2718691 การพัฒนาหลักสูตรระดับประถมศึกษา

3(3-0-9)

ทฤษฎี แนวคิด และองค์ประกอบของหลักสูตรประถมศึกษา กระบวนการพัฒนาหลักสูตรประถมศึกษาตามมาตรฐานการศึกษาสากลและการศึกษาขั้นพื้นฐาน การออกแบบหลักสูตรและการศึกษาทางเลือกบนฐานบริบทชุมชนท้องถิ่น การนำหลักสูตรไปใช้ การติดตาม และการประเมินผลหลักสูตร

Elementary Education Curriculum Development**ELEM CURR DEV**

Theories, concepts and components of elementary curriculum; the processes of elementary curriculum development based on the international and basic education standards; curriculum design and alternative education curriculum based on local community context; curriculum implementation; curriculum monitoring and evaluation.

2718788 สัมมนาการประถมศึกษา

3(3-0-9)

แนวคิดใหม่และการเปลี่ยนแปลงทางการประถมศึกษา สถานการณ์ องค์ประกอบ และปัจจัยที่มีผลต่อประสิทธิภาพของการประถมศึกษา ปัญหาสำคัญและแนวทางการแก้ไขปัญหาในกระบวนการการประถมศึกษา กลยุทธ์การสร้างความร่วมมือระหว่างโรงเรียนกับชุมชนเพื่อพัฒนาผู้เรียน บทบาทของบุคลากรการศึกษา องค์กรและการศึกษาพื้นฐานเพื่อป้องกัน การสำรวจและการศึกษาผลงานวิจัยทางการประถมศึกษา

SEMINAR IN ELEMENTARY EDUCATION**SEM ELEM ED**

New concepts and changes in elementary education; situations, elements and factors influencing the efficiency of elementary education; important problems and resolutions to these problems in elementary education process; strategies in creating cooperation between school and communities to develop learners; roles of educational personnel; organizations and basic education for all; a survey and study of research results in elementary education.

3. รายวิชาเลือก (6 หน่วยกิต)**2718622 การประถมศึกษาเปรียบเทียบ**

2(2-0-6)

ระบบการจัดการประถมศึกษาในประเทศไทยและต่างประเทศ บริบททางสังคมที่ส่งผลต่อการจัดการศึกษาของแต่ละประเทศ วิธีการเรียนการสอน และระบบวิธีการวิจัยทางการศึกษาเปรียบเทียบ

Comparative Elementary Education**CMPTV ELEM ED**

Educational systems (preschool - elementary grades) in Thailand and other countries; social contexts and educational systems in each country; curriculum and instruction in each country; and research methods for comparative study

2718636 การพัฒนาผู้นำทางการประถมศึกษา

3(2-2-8)

คุณลักษณะ บทบาท และทักษะที่จำเป็นของผู้นำทางการประถมศึกษาเพื่อจัดการเรียนรู้ในบริบทปัจจุบัน การวิเคราะห์บทบาทของผู้นำโรงเรียนประถมศึกษา การนิเทศการศึกษาในระดับประถมศึกษา การบริหารจัดการโรงเรียนประถมศึกษา การพัฒนาวิชาชีพสำหรับครูและบุคลากรทางการประถมศึกษา

Development of Elementary School Leaders**DEV ELEM SCH LEADR**

Traits, roles and necessary skills of leaders in elementary education under the current context; an analysis of leader roles in elementary school; supervision in elementary schools; an administration in elementary schools; and professional development programs for teachers and staff in elementary school settings.

2718682 การวิจัยการประถมศึกษาปริทรรศน์

3(3-0-9)

งานวิจัยเชิงวิเคราะห์และวิพากษ์ด้านหลักสูตรและการเรียนการสอนในระดับประถมศึกษา เน้นการวิเคราะห์และสังเคราะห์ความคิดและแนวคิดใหม่ๆ การสรุปผลการวิจัยและข้อเสนอแนะเพื่อการนำไปใช้ในโรงเรียนประถมศึกษา

Review of Elementary Educational Research**REV ELEM RES**

Analytical and critical research on curriculum and instruction at the elementary education level with emphasis on analysis and synthesis of new ideas and concepts; summary of research result and suggestions to be used in elementary schools.

2718689 การจัดการเรียนรู้ในช่วงรอยต่อจากระดับอนุบาลสู่ประถมศึกษา

3(3-0-9)

พัฒนาการเรียนรู้อะไรและแนวคิดที่เกี่ยวข้องกับการจัดการศึกษาในช่วงรอยต่อระหว่างชั้นเรียนอนุบาลกับประถมศึกษา ความสำคัญของการจัดการศึกษาช่วงรอยต่อจากชั้นเรียนระดับอนุบาลสู่ระดับประถมศึกษา การปรับตัวของเด็กในช่วงรอยต่อระหว่างชั้นเรียนอนุบาลกับประถมศึกษา สภาพการณ์ปัจจุบัน ระบบการศึกษา และนโยบายภาครัฐที่เกี่ยวข้องกับการจัดการเรียนรู้ในช่วงรอยต่อระหว่างชั้นเรียนอนุบาลกับประถมศึกษา การบริหารจัดการหลักสูตรและการเรียนการสอนสำหรับเด็กในช่วงรอยต่อระหว่างชั้นเรียนอนุบาลกับประถมศึกษา บทบาทและความรับผิดชอบของครูในการจัดการเรียนรู้ในช่วงรอยต่อระหว่างชั้นเรียนอนุบาลกับประถมศึกษา

Teaching in the Transition between Kindergarten and Elementary Grades**TCHG TR KIND ELEM**

Learning development and concepts related to education management during the transition between the kindergarten and the elementary levels; importance of education management during the transition between the kindergarten and elementary levels; children's adjustment during the transition between the kindergarten and elementary levels; current situations, educational system, and government policies regarding the learning management during the transition between the kindergarten and the elementary grades; curriculum and instructional management for children during the transition between kindergarten and elementary grades; teachers' roles and responsibilities in learning management during the transition between the kindergarten and the elementary levels.

2718690 เทคโนโลยีเพื่อการเรียนรู้ระดับประถมศึกษา

2(2-0-6)

ความสำคัญและบทบาทของเทคโนโลยีที่มีต่อการเรียนรู้ ทักษะพื้นฐานที่จำเป็นในการเรียนรู้ด้วยเทคโนโลยี แนวคิดและหลักการในการเลือกใช้เทคโนโลยีเพื่อส่งเสริมการเรียนรู้ การออกแบบกิจกรรมการเรียนรู้ด้วยเทคโนโลยีสำหรับผู้เรียนระดับประถมศึกษาที่มีความถนัดทางการเรียนรู้แตกต่างกัน การใช้เทคโนโลยีเพื่อส่งเสริมการเรียนรู้ตามความสามารถของผู้เรียน เทคโนโลยีเพื่อการเรียนรู้สำหรับนักเรียนประถมศึกษา

Technology for Learning at Elementary Level**TECH LERN ELEM**

Importance and role of technology toward learning; basic competency of learners for learning with technology; concepts and principles in implementing technology to support learning; design learning activity using technology for different learning styles of Elementary learners; technology for self-paced learning; technology for elementary students' learning.

2718692 การสอนศิลปะภาษาในระดับประถมศึกษา

2(2-0-6)

ทฤษฎี หลักการ และการจัดโปรแกรมการสอนศิลปะภาษาในระดับประถมศึกษา การบูรณาการความสามารถในการคิดวิจารณ์ญาณเข้ากับศิลปะภาษาพื้นฐานด้านทักษะการฟัง พูด อ่าน เขียน และการรับรู้ทางสายตา การพัฒนาสมรรถนะการรู้ภาษาในระดับประถมศึกษา แนวทางการคัดเลือกสื่อการเรียนการสอนและเทคนิคการสอนศิลปะภาษา การวัดและประเมินผลศิลปะภาษาและการรู้ภาษา บทบาทของศิลปะภาษาที่สัมพันธ์กับทักษะการเรียนรู้ งานวิจัยที่เกี่ยวข้อง

Teaching Language Arts at Elementary Education Level**TCH LANG ARTS ELEM**

Theories, principles and organization of teaching programs on language arts at elementary education level; integration of critical thinking skill into fundamental language arts in listening, speaking, reading, writing, and visual literacy skills; developing literacy competence at elementary education level; selecting methods of instructional materials and language arts teaching techniques; measurement and evaluation of language arts and literacy; roles of language arts in relations to learning skills; related research.

2718693 การสอนการรู้สื่อในระดับประถมศึกษา

2(2-0-6)

ทฤษฎี หลักการ และการจัดโปรแกรมการสอนการรู้สื่อในระดับประถมศึกษา การบูรณาการทักษะการคิดขั้นสูงเพื่อทำความเข้าใจธรรมชาติและกระบวนการที่ใช้ในการสื่อสาร การส่งเสริมความสามารถในการประเมินและสรุปความหมายที่ได้จากสื่อ สื่อการสอน เทคนิคและกระบวนการสอนการรู้สื่อ การวัดและประเมินผลการรู้สื่อ

Teaching Media Literacy in Elementary Education Level**TCH MED LITR IN ELEM ED**

Theories, principles and organization of teaching programs on media literacy in elementary education level; integration of high order thinking skill to understand nature and communication process; enhancement of evaluation and meaning perceived abilities from public medias; instructional materials, techniques and teaching processes in media literacy; measurement and evaluation on media literacy.

2718694 การสอนอ่านอย่างมีวิจารณ์ญาณในระดับประถมศึกษา

2(2-0-6)

หลักและทฤษฎีการสอนอ่านอย่างมีวิจารณ์ญาณ เทคนิคการบูรณาการการสอนอ่านกับการพัฒนาทักษะการคิดอย่างมีวิจารณ์ญาณ เกณฑ์เลือกหนังสือเรียน วัสดุและสื่อเทคโนโลยีการสอนอ่านที่ส่งเสริมทักษะการอ่านอย่างมีวิจารณ์ญาณ การวัดและประเมินผล การสำรวจปัญหาการอ่านอย่างมีวิจารณ์ญาณ การสอนซ่อมเสริม และงานวิจัยที่เกี่ยวข้อง

Teaching Critical Reading at the Elementary Education Level**IMPV TCH CRIT REDG**

Principles and theories on teaching critical reading; integrative technique on teaching reading and critical thinking skill development; selection criteria for textbooks, instructional materials and instructional technology enhancing reading with critical thinking skill; measurement and evaluation; survey on problems of reading with critical thinking skill; remedial teaching; and related research.

2718696 การศึกษาสำหรับเด็กที่มีความต้องการพิเศษในระดับประถมศึกษา 2(2-0-6)

ลักษณะของเด็กที่มีความต้องการพิเศษ ความหมายของการศึกษาสำหรับเด็กที่มีความต้องการพิเศษ การจัดการศึกษาสำหรับเด็กที่มีความต้องการพิเศษแบบต่างๆ วิเคราะห์แนวคิด ทฤษฎี หลักการและกระบวนการในการจัดการศึกษาสำหรับเด็กที่มีความต้องการพิเศษระดับประถมศึกษา การจัดการศึกษาสำหรับเด็กที่มีความต้องการพิเศษเรียน ร่วมกับเด็กปกติในโรงเรียนประถมศึกษา

Education for Students with Special Needs at the Elementary Level

ED SPEC NEED

Characteristics of students with special needs; definition of education for students with special needs; education provision for students with of special needs; analysis of concepts, theories, principles and processes in providing education for students with special needs at the elementary education level; and providing inclusive education in elementary schools.

2718702 โปรแกรมการศึกษาสำหรับเด็กสามารถพิเศษ 2(2-0-6)

ลักษณะ พัฒนาการ และการเรียนรู้ของเด็กสามารถพิเศษ ทฤษฎีทางจิตวิทยาที่เกี่ยวข้อง แนวคิด พื้นฐานในการจัดโปรแกรมการศึกษาสำหรับเด็กสามารถพิเศษในชั้นประถมศึกษา การพัฒนาหลักสูตรและกิจกรรมการเรียน การสอน

Educational Program for the Gifted

EDTNL PRG GFT

Characteristics, development and learning of gifted children; related psychological theories; basic concepts in organizing programs for elementary school gifted children; development of curricula and instructional activities.

2718703 โปรแกรมการสอนอ่านเพื่อพัฒนาและซ่อมเสริม 2(2-0-6)

เทคนิคและกลวิธีการอ่านอย่างมีประสิทธิภาพ กลวิธีการสอนอ่าน การจัดโปรแกรมการอ่านเพื่อพัฒนา และการอ่านเพื่อซ่อมเสริมในห้องปฏิบัติการทางการอ่านและคลินิกการอ่านในโรงเรียนประถมศึกษา การสร้าง การใช้วัสดุอุปกรณ์ และแบบทดสอบในห้องปฏิบัติการและคลินิก การฝึกประสบการณ์ การสอนอ่านในห้องปฏิบัติการทางการอ่าน การสอนอ่านสำหรับนักเรียน

Developmental and Remedial Reading Program

DEV RMDL RDNG PRG

Efficient reading techniques; strategies in teaching reading; organization of developmental and remedial reading programs in elementary school reading laboratory and reading clinic; construction and use of reading materials and tests for diagnosis; diagnostic process and organization of instructional process in reading laboratory and reading clinic; a practical laboratory experience in reading laboratory.

2718802 ปัญหาปัจจุบันและแนวโน้มทางการประถมศึกษา 2(2-0-6)

ประเด็นปัญหาสำคัญในปัจจุบันเกี่ยวกับการบริหารหลักสูตรและการเรียนการสอนระดับประถมศึกษา ความเปลี่ยนแปลงและแนวโน้มทางการประถมศึกษา

Current Issues and Trends in Elementary Education

CURT ISS TRE EL ED

Crucial current issues concerning curriculum administration and instruction at the elementary education level; changes and trends in elementary education.

- 2718784** **เอกัตศึกษา ก** 1(1-0-3)
 การศึกษาเป็นรายบุคคลตามความสนใจของผู้เรียน ภายใต้การกำกับและแนะนำของอาจารย์ที่ปรึกษา
Individual Study A
INDIVIDUAL STUDY A
 Individual study according to learner's interests under the supervision and guidance of instructors.
- 2718785** **เอกัตศึกษา ข** 2(2-0-6)
 การศึกษาเป็นรายบุคคลตามความสนใจของผู้เรียน ภายใต้การกำกับและแนะนำของอาจารย์ที่ปรึกษา
Individual Study B
INDIVIDUAL STUDY B
 Individual study according to learner's interests under the supervision and guidance of instructors.
- 2718786** **เอกัตศึกษา ค** 4(0-0-16)
 การศึกษาเป็นรายบุคคลตามความสนใจของผู้เรียน ภายใต้การกำกับและแนะนำของอาจารย์ที่ปรึกษา
Individual Study C
INDIVIDUAL STUDY C
 Individual study according to learner's interest under the supervision of instructors.

4. วิทยานิพนธ์

สำหรับผู้เข้าศึกษาแผน ก แบบ ก1 (36 หน่วยกิต)

- 271881** **วิทยานิพนธ์** 36(0-0-144)
 การศึกษาเอกสารและงานวิจัยที่เกี่ยวข้องในหัวข้อที่สนใจทางด้านการประถมศึกษา การดำเนินการวิจัย การเขียนรายงานการวิจัยและการเผยแพร่งานวิจัย ภายใต้คำแนะนำของอาจารย์ที่ปรึกษา
Thesis
THESIS
 Research and literature review on the topic of interest in elementary education; conducting research; research report writing, and research publications under the supervision of the thesis advisor.

สำหรับผู้เข้าศึกษาแผน ก แบบ ก2 (12 หน่วยกิต)

- 2718816** **วิทยานิพนธ์** 12(0-0-48)
 การศึกษาเอกสารและงานวิจัยที่เกี่ยวข้องในหัวข้อที่สนใจทางด้านการประถมศึกษา การดำเนินการวิจัย การเขียนรายงานการวิจัยและการเผยแพร่งานวิจัย ภายใต้คำแนะนำของอาจารย์ที่ปรึกษา
Thesis
THESIS
 Research and literature review on the topic of interest in elementary education; conducting research; research report writing, and research publications under the supervision of the thesis advisor.

ขอบข่ายวิทยานิพนธ์ของสาขาวิชาประถมศึกษา

สาขาวิชาประถมศึกษาสนับสนุนและส่งเสริมให้นักศึกษาด้านวิชาประถมศึกษาทำวิทยานิพนธ์ที่มีสาระ
เกี่ยวข้องกับการประถมศึกษา ดังต่อไปนี้

1. การจัดการเรียนการสอนระดับประถมศึกษา

- › เทคนิคและวิธีสอน
- › นวัตกรรมการเรียนการสอน
- › การวัดและประเมินผลการเรียนการสอน
- › การผลิตและการใช้สื่อประกอบการเรียนการสอน
- › การใช้แหล่งวิทยาการทางการประถมศึกษา เพื่อการเรียนการสอน
- › การจัดกิจกรรมเสริมหลักสูตร
- › การจัดและการบริหารชั้นเรียน (Classroom Management)
- › ปัญหาการเรียนการสอน
- › การจัดการเรียนการสอนในการศึกษาขั้นพื้นฐาน

2. การพัฒนาหลักสูตรสำหรับเด็กประถมศึกษา

- › การพัฒนาหลักสูตรประถมศึกษา
- › การนำหลักสูตรไปใช้
- › การวิเคราะห์และประเมินหลักสูตรประถมศึกษา
- › การวิเคราะห์เอกสารประกอบหลักสูตร
- › การศึกษาผลผลิตของหลักสูตรประถมศึกษา

3. บุคลากรทางการศึกษาที่ทำหน้าที่เกี่ยวกับการจัดการประถมศึกษา

- › สมรรถภาพของครูและบุคลากรทางการประถมศึกษา
- › บทบาทของครูและบุคลากรที่เกี่ยวข้องทางการประถมศึกษา
- › ปัจจัยที่เกี่ยวข้องหรือที่มีผลกระทบต่อสมรรถภาพของครูประถมศึกษา
- › การพัฒนาครูและบุคลากรทางการประถมศึกษา
- › การผลิตและการใช้ครูระดับประถมศึกษา
- › คุณธรรมและจริยธรรมของครูประถมศึกษา
- › ปัญหาด้านต่างๆ ของครูและบุคลากรทางการประถมศึกษา

4. เด็กประถมศึกษา

- › คุณลักษณะของเด็กประถมศึกษา
- › ผลสัมฤทธิ์ทางการเรียนในวิชาต่างๆ ของเด็กประถมศึกษา
- › ปัจจัยที่ส่งผลกระทบต่อการศึกษาของเด็กประถมศึกษา
- › ปัญหาด้านต่างๆ ของเด็กประถมศึกษา
- › การพัฒนาคุณภาพเด็กประถมศึกษา
- › กิจกรรมนักเรียน

5. โรงเรียนประถมศึกษา

- › ความร่วมมือระหว่างบ้าน โรงเรียน และชุมชน
- › โครงการต่างๆ ในโรงเรียน เช่น ประชาธิปไตยในโรงเรียน สหกรณ์ในโรงเรียน โครงการอาหารกลางวัน
- › คุณภาพของโรงเรียนประถมศึกษา

6. ปัญหา ทิศทาง และแนวโน้มของการประถมศึกษา

- › สภาพการณ์ ปัญหาปัจจุบันที่มีผลต่อการจัดการประถมศึกษา
- › ทิศทาง แนวโน้ม และอนาคตภาพของการประถมศึกษา

ความสนใจและความชำนาญพิเศษของคณาจารย์ในสาขาวิชาประถมศึกษา

นิสิตควรศึกษาเกี่ยวกับความถนัด ความสนใจ ตลอดจนความชำนาญพิเศษของคณาจารย์ในสาขาวิชาเพื่อนำไปใช้ให้เป็นประโยชน์กับนิสิตในการหาอาจารย์ที่ปรึกษาวิทยานิพนธ์

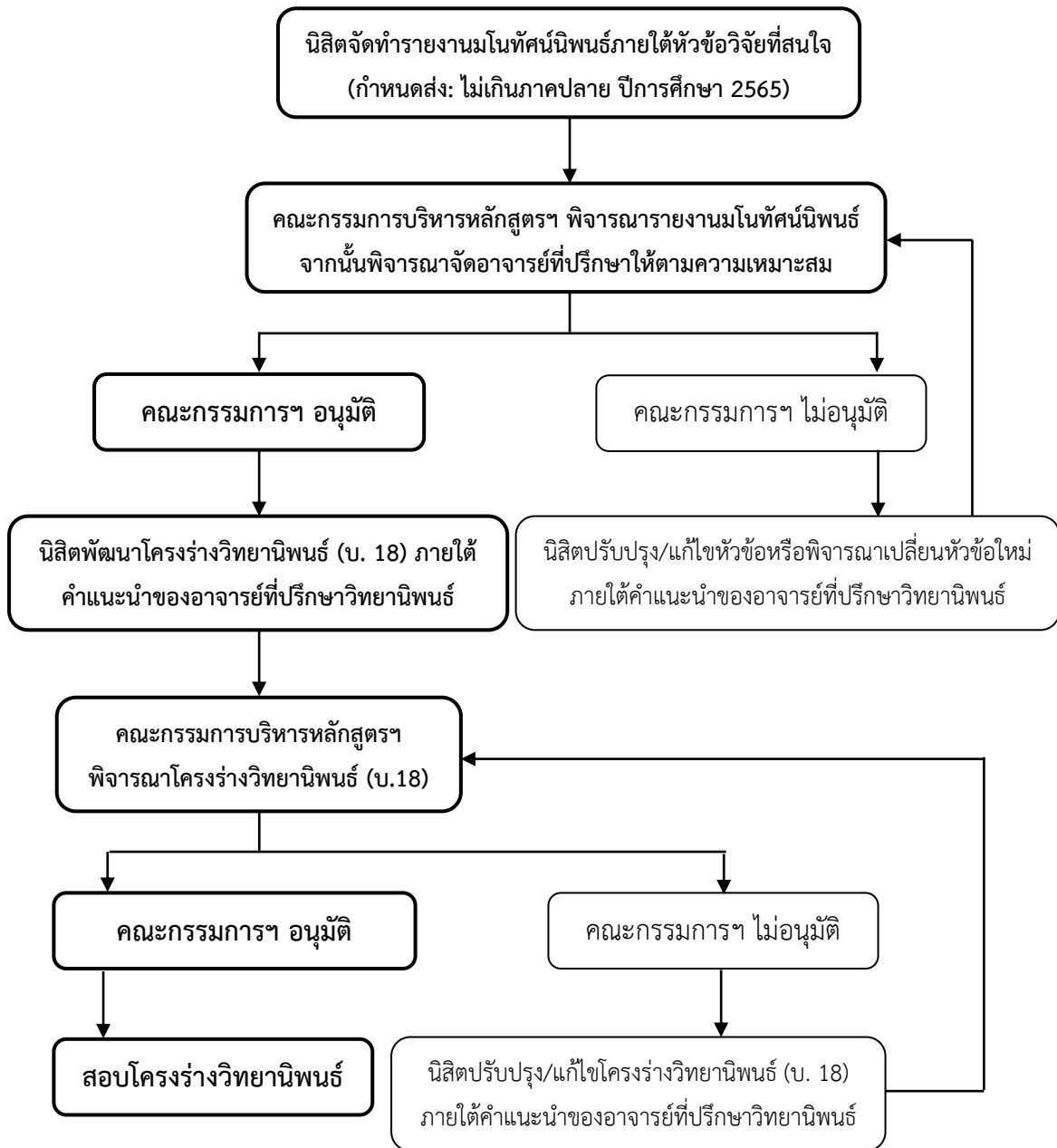
รายนามคณาจารย์	ความถนัด ความสนใจ ความชำนาญพิเศษ
ผู้ช่วยศาสตราจารย์ ดร.ยศวีร์ สายฟ้า	พัฒนาการและการเรียนรู้เด็กประถมศึกษา/ การประถมศึกษา/การพัฒนาหลักสูตรประถมศึกษา/ การจัดการเรียนรู้ในช่วงรอยต่อระหว่างชั้นเรียน อนุบาลและประถมศึกษา/การพัฒนาคุณลักษณะ หรือทักษะกระบวนการที่จำเป็นสำหรับเด็ก ประถมศึกษา
ผู้ช่วยศาสตราจารย์ ดร. ยุรวัดน์ คล้ายมงคล	การสอนคณิตศาสตร์/การศึกษาสำหรับเด็กที่มี ความสามารถพิเศษ
ผู้ช่วยศาสตราจารย์ ดร.ฉัตรวรรณ ลัญฉวรรณะกร	การสอนภาษาไทยระดับประถมศึกษา/การสอน ทักษะการอ่านและการเขียนสำหรับเด็ก ประถมศึกษา/การใช้เทคโนโลยีการศึกษาเพื่อการ พัฒนาการเรียนรู้ในเด็กประถมศึกษา
ผู้ช่วยศาสตราจารย์ ดร.ภาวิณี โสธายะเพ็ชร	ครูศึกษา/การสอนสังคมศึกษา/ศาสตร์การสอน/ การศึกษาเปรียบเทียบ
ผู้ช่วยศาสตราจารย์ ดร.กীরติ คุวสานนท์	การสอนภาษาอังกฤษ/การศึกษาเปรียบเทียบ/การ สอนทักษะการฟังและการพูด

แนวทางการจัดอาจารย์ที่ปรึกษาวิทยานิพนธ์

สาขาวิชาประถมศึกษา มีแนวทางในการจัดอาจารย์ที่ปรึกษาวิทยานิพนธ์ให้แก่นิสิต ดังต่อไปนี้

1. นิสิตหาอาจารย์ที่ปรึกษาวิทยานิพนธ์เอง ในกรณีที่นิสิตมีแนวความคิดในเรื่องที่ตนสนใจจะศึกษาหรือมีหัวข้อที่สนใจ โดยนิสิตต้องติดต่อกับตัวอาจารย์เอง เมื่ออาจารย์ตกลงรับเป็นอาจารย์ที่ปรึกษาแล้ว นิสิตจึงเสนอให้สาขาวิชา/ภาควิชาพิจารณาความเหมาะสมต่อไป
2. นิสิตขอให้สาขาวิชาจัดอาจารย์ที่ปรึกษาให้ หรือเมื่อนิสิตมีหัวข้อวิทยานิพนธ์ที่ตนเองสนใจ นิสิตอาจเสนอหัวข้อให้สาขาวิชาพิจารณา และจัดอาจารย์ที่ปรึกษาที่เหมาะสมให้

ขั้นตอนการดำเนินการเพื่อขออนุมัติโครงการวิทยานิพนธ์ (บ.18) สาขาวิชาประถมศึกษา



คำแนะนำสำหรับการเสนอโครงการวิทยานิพนธ์ (บ.18) ให้สาขาวิชาพิจารณา

1. การเสนอหัวข้อวิทยานิพนธ์

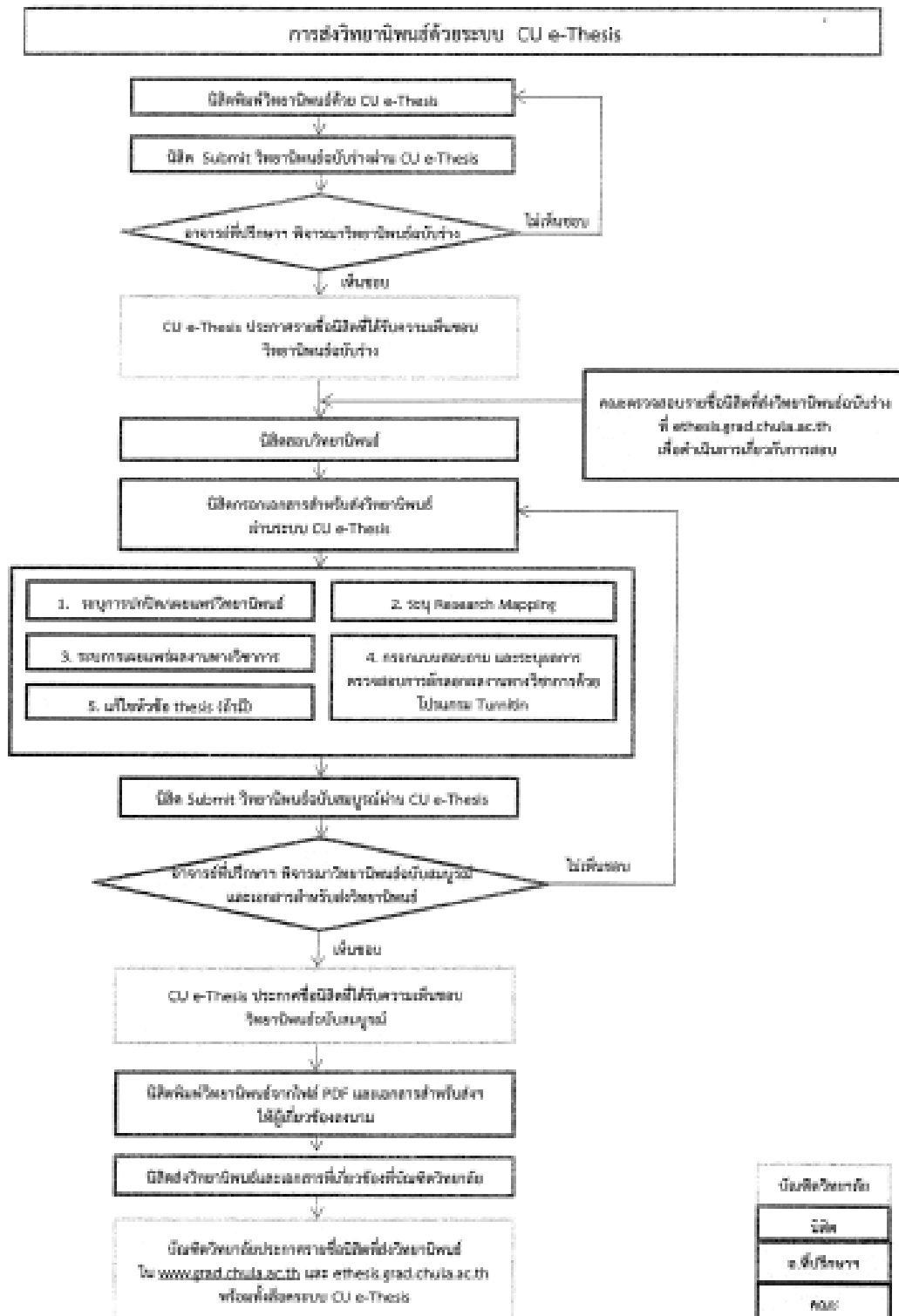
- 1.1. นิสิตติดต่อกับอาจารย์ที่ประสงค์จะเชิญให้เป็นอาจารย์ที่ปรึกษาเพื่อขอคำแนะนำในเรื่องที่ตนสนใจ เพื่อพัฒนาให้เป็นหัวข้อวิทยานิพนธ์ หากเรื่องที่สนใจคาบเกี่ยวกับสาขาวิชาอื่น อาจารย์อาจแนะนำให้เสนออาจารย์ที่ปรึกษาร่วมได้อีกหนึ่งคน (ในกรณีที่นิสิตสามารถพัฒนาหัวข้อวิทยานิพนธ์ได้ด้วยตนเอง ให้ข้ามขั้นนี้)
- 1.2. นิสิตส่ง “แบบเสนอหัวข้อวิทยานิพนธ์และอาจารย์ที่ปรึกษา” ความยาวไม่ควรเกิน 3 หน้ากระดาษที่เลขานุการคณะกรรมการบริหารหลักสูตร จำนวนที่ส่งให้เท่ากับจำนวนกรรมการพร้อมทั้งเซ็นชื่อและวันที่ที่ส่ง (ในกรณีที่นิสิตยังไม่ได้เสนอชื่ออาจารย์ที่ปรึกษาคณะกรรมการบริหารหลักสูตรฯ จะจัดอาจารย์ที่ปรึกษาให้ โดยพิจารณาจากความเหมาะสมในด้านเนื้อหาสาระของวิทยานิพนธ์และปริมาณงานการเป็นอาจารย์ที่ปรึกษา)
- 1.3. คณะกรรมการบริหารหลักสูตรฯ จะพิจารณาหัวข้อวิทยานิพนธ์เรียงตามลำดับการส่ง โดยจะมีการประชุมประมาณสัปดาห์ละครั้ง ในการพิจารณาหากมีข้อสงสัย นิสิตต้องเข้าชี้แจงในที่ประชุม นิสิตขอรับทราบผลการพิจารณาได้จากเลขานุการคณะกรรมการและ/หรือหัวหน้าภาควิชา พร้อมทั้งรับเอกสาร “ผลการพิจารณาหัวข้อวิทยานิพนธ์” เพื่อเป็นแนวทางในการปรับปรุงแก้ไข
- 1.4. ในกรณีที่หัวข้อยังไม่ได้รับการอนุมัติ นิสิตจะต้องพบอาจารย์ที่ปรึกษาเพื่อขอคำแนะนำในการปรับหัวข้อ หรืออาจเสนอหัวข้อใหม่แล้วแต่กรณี หากหัวข้อได้รับการอนุมัติให้ดำเนินการต่อไปได้ นิสิตก็ดำเนินการพัฒนาหัวข้อให้เป็นโครงการเสนอวิทยานิพนธ์ (บ.18) ต่อไป

2. การเสนอโครงการเสนอวิทยานิพนธ์ (บ.18)

- 2.1. ขอแบบฟอร์ม บ.18 ก. ข. และ ค. จากบัณฑิตวิทยาลัยจำนวน 2 ชุด
- 2.2. นิสิตพัฒนาโครงการเสนอวิทยานิพนธ์ โดยพบอาจารย์ที่ปรึกษาเป็นระยะๆ (หากนิสิตขาดการติดต่อกับอาจารย์ที่ปรึกษา อาจารย์ที่ปรึกษาอาจขอลถอนตัวจากการเป็นอาจารย์ที่ปรึกษา ซึ่งจะมีผลกระทบทำให้นิสิตไม่สามารถสำเร็จการศึกษาได้) และจะส่ง บ.18 ให้คณะกรรมการพิจารณาได้เมื่อได้รับอนุมัติจากอาจารย์ที่ปรึกษาแล้ว ทั้งนี้ในการจัดทำโครงการเสนอวิทยานิพนธ์ให้จัดทำตามแบบ บ.18 ค. ของบัณฑิตวิทยาลัย ไม่ควรเกิน 20 หน้ากระดาษ จำนวนที่ส่งเท่ากับเมื่อส่งหัวข้อและให้อาจารย์ที่ปรึกษาเซ็นชื่อตัวเองไว้ท้ายชื่อของอาจารย์เองในแผ่นแรกด้วย ให้นิสิตส่ง บ.18 ค. ที่เลขานุการคณะกรรมการฯ พร้อมทั้งเซ็นชื่อและลงวันที่ที่ส่ง
- 2.3. คณะกรรมการจะพิจารณาโครงการเสนอวิทยานิพนธ์ตามลำดับการส่ง โดยจะมีการประชุมประมาณสัปดาห์ละครั้ง ในการพิจารณาหากมีข้อสงสัย นิสิตต้องเข้าชี้แจงในที่ประชุม นิสิตขอรับทราบผลการพิจารณาได้จากเลขานุการคณะกรรมการและ/หรือประธานสาขาวิชา พร้อมทั้งรับเอกสาร “ผลการพิจารณาโครงการเสนอวิทยานิพนธ์” เพื่อเป็นแนวทางในการปรับปรุงแก้ไข

- 2.4. ในกรณีที่คณะกรรมการมีข้อเสนอแนะให้ปรับหรือแก้ไข ให้นิสิตปรึกษาอาจารย์ที่ปรึกษาแล้วส่งให้คณะกรรมการพิจารณาใหม่ ในการส่งทุกครั้งต้องมีลายเซ็นอาจารย์ที่ปรึกษากำกับท้ายชื่อเสนอ นอกจากนี้ขอให้นิสิตแนบแผ่นปะหน้าซึ่งมีรายละเอียดเกี่ยวกับ
 - 2.4.1. ครั้งที่ และวัน เดือน ปี ที่พิจารณาครั้งก่อนไว้ที่มุมขวา
 - 2.4.2. ข้อเสนอแนะให้ปรับหรือแก้ไข พร้อมทั้งระบุสิ่งที่แก้ไขแล้ว
- 2.5. เมื่อโครงการเสนอวิทยานิพนธ์ได้รับอนุมัติแล้ว ให้ส่งโครงการเสนอวิทยานิพนธ์ที่สมบูรณ์ให้ประธานสาขาวิชา 1 ชุด พร้อมทั้งดำเนินการตามขั้นตอน เพื่อเสนอโครงการเสนอวิทยานิพนธ์ให้คณะกรรมการประจำคณะครุศาสตร์และบัณฑิตวิทยาลัยพิจารณาต่อไป

ขั้นตอนการดำเนินงานเพื่อขออนุมัติโครงร่างวิทยานิพนธ์ (บ.18) จากบัณฑิตวิทยาลัย



ที่มา: <http://portal.edu.chula.ac.th/academic/assets//news/law/send%20CU%20e-Thesis.pdf>

แนวทางการพิจารณาโครงการเสนowitzยานิพนธ์ (บ.18)

หลักการคือ สาขาวิชา/ภาควิชาเป็นหน่วยวิชาการที่สำคัญที่สุดที่จะรับผิดชอบดูแลคุณภาพของโครงการวิจัยของนิสิตบัณฑิตศึกษา ตามหลักการนี้ บทบาทของคณะกรรมการบริหารหลักสูตรของสาขาวิชา คณะกรรมการประจำคณะและสำนักงานบัณฑิตศึกษา ควรมีดังนี้

คณะกรรมการบริหารหลักสูตรของสาขาวิชา

คณะกรรมการบริหารหลักสูตรมีหน้าที่พิจารณาโครงการเสนowitzยานิพนธ์ของสาขาวิชา โดยเป็นคณะกรรมการชุดที่สำคัญที่สุดในการดูแลและพัฒนาคุณภาพของโครงการ ทั้งในด้านเนื้อหา วิธีวิจัย และการใช้ภาษา โครงการที่ผ่านการพิจารณาของคณะกรรมการฯ แล้ว จะเป็นโครงการวิจัยที่มีคุณภาพตามมาตรฐาน และนโยบายวิจัยของสาขาวิชา/ภาควิชา คือ เป็นเรื่องที่มีนักศึกษาหาความรู้เพื่อ (ก) ความก้าวหน้าทางวิชาการ หรือ (ข) แก้ปัญหาที่สำคัญในการปฏิบัติ ด้วยวิธีการศึกษาที่เป็นที่ยอมรับได้ของสาขาวิชาและภาควิชา

สำหรับประเด็นที่มีแนวโน้มจะผ่านการพิจารณาจากคณะกรรมการบริหารหลักสูตรของสาขาวิชา

1. ปัญหาการวิจัยตรงสาขาวิชาที่นิสิตสังกัด
2. คำถามวิจัย และตัวแปรที่ศึกษามีความสำคัญในเชิงวิชาการ หรือมีความสำคัญจำเป็นในเชิงปฏิบัติ
3. วิธีการวิจัยเหมาะสมกับธรรมชาติของตัวแปรหรือกลุ่มตัวแปรที่มุ่งศึกษา (วิธีการวัดตัวแปร/การจัดเก็บข้อมูล/การวิเคราะห์เหมาะสมและมีคุณภาพ)
4. ความใหม่ของการวิจัย โครงการเสนowitzยานิพนธ์ที่ผ่านการพิจารณาควรมีความชัดเจนว่าจะมีความใหม่หรือนิวาสภาพในด้านใดบ้าง เช่น
 - 4.1 ตัวแปรหรือกลุ่มตัวแปร
 - 4.2 กรอบทฤษฎีพื้นฐานของการศึกษาตัวแปร
 - 4.3 วิธีการศึกษา
 - 4.4 ประชากร
 - 4.5 บริบท
 - 4.6 เวลา
 - 4.7 อื่นๆ
5. ความสัมพันธ์สอดคล้องอย่างสมเหตุสมผลระหว่างองค์ประกอบต่างๆ ของโครงร่างเสนowitzยานิพนธ์
 - 5.1 แนวคิด/ทฤษฎี/วัตถุประสงค์/สมมุติฐาน/ชื่อเรื่อง/ประโยชน์
 - 5.2 ชื่อเรื่อง-วัตถุประสงค์-คำสำคัญ
 - 5.3 ชื่อภาษาไทย-ชื่อภาษาอังกฤษ

6. ความถูกต้องของภาษา และคำศัพท์ทั้งภาษาไทย และภาษาอังกฤษ ตลอดจนความถูกต้องในรูปแบบการพิมพ์ และการนำเสนอตามกติกาต่างๆ ของแบบฟอร์ม บ.18
7. ความเหมาะสม ของอาจารย์ที่ปรึกษาและที่ปรึกษาร่วม และ ความรู้ความสามารถพื้นฐานของนิสิต ในการที่จะดำเนินการและแนะนำให้โครงการประสบความสำเร็จ

คณะกรรมการบริหารคณะครุศาสตร์

ในการประชุมเพื่อพิจารณาโครงการเสนอนิเทศนิพนธ์ คณะกรรมการบัณฑิตศึกษาควรใช้เวลาในการพิจารณาต่อจากคณะกรรมการบริหารหลักสูตรของสาขาวิชา ดังนี้

1. ความตรงในสาขาวิชาและไม่ซ้ำซ้อนระหว่างสาขาวิชา
2. ความเป็นสากลของ technical terms ทั้งภาษาไทยและภาษาอังกฤษ
3. การให้ความช่วยเหลือระหว่างสาขาวิชา/ภาควิชาและคณะ/ทั้งในลักษณะของข้อเสนอโครงการร่วมระหว่างภาควิชา และโครงการช่วยเหลือจากคณะ เพื่อสร้างความเข้มแข็งให้สาขาวิชาและความเป็นปึกแผ่นขององค์ความรู้ของแต่ละสาขาวิชา ภาควิชาและครุศาสตร์โดยภาพรวม

สำนักงานบัณฑิตศึกษา

สำนักงานบัณฑิตศึกษา มีหน้าที่สนับสนุน ดังนี้

1. จัดแบบฟอร์มสำหรับพิจารณาโครงการเสนอนิเทศนิพนธ์
2. ตรวจสอบหัวข้อเรื่อง ภาษาไทย ภาษาอังกฤษ และการกรอกแบบฟอร์ม
3. จัดระบบข้อมูลเกี่ยวกับโครงการเสนอนิเทศนิพนธ์
4. ติดตามผลการดำเนินงานเกี่ยวกับโครงการเสนอนิเทศนิพนธ์ของภาควิชา ส่งเสริมสนับสนุนการพัฒนาโครงการเสนอนิเทศนิพนธ์ (บ.18) โดยให้ความร่วมมือในการเชิญผู้เชี่ยวชาญเฉพาะทางด้านการวิจัย เพื่อการจัดสัมมนาเฉพาะเรื่อง และเฉพาะสาขาวิชา ตามความต้องการของภาควิชา ฯลฯ

**การติดตามผลการพิจารณาอนุมัติโครงการเสนอวิทยานิพนธ์
ของคณะกรรมการบริหารคณะครุศาสตร์ และบัณฑิตวิทยาลัย**

1. เมื่อนิสิตได้ทราบผลการอนุมัติโครงการเสนอวิทยานิพนธ์ของคณะกรรมการประจำคณะครุศาสตร์แล้ว นิสิตจะต้องอ่านอย่างพินิจพิจารณา พร้อมทั้งเปรียบเทียบกับดูด้วยว่าเหมือนหรือแตกต่างไปจากที่เสนอไปหรือไม่ หากมีการเปลี่ยนแปลง ขอให้นิสิตพยายามทำความเข้าใจในหัวข้อที่อนุมัติหากมีข้อสงสัยหรือไม่เข้าใจขอให้ปรึกษาอาจารย์ที่ปรึกษา และหรือหัวหน้าภาควิชา เพราะนิสิตจะต้องทำตามหัวข้อ และข้อเสนอแนะของคณะกรรมการประจำคณะครุศาสตร์ ในบางกรณีการเปลี่ยนคำบางคำ หรือแม้แต่การสลับตำแหน่งของคำก็อาจมีผลกระทบต่อกรออกแบบการวิจัยได้ หากนิสิตไม่ทำความเข้าใจในสิ่งที่อนุมัติ แล้วการทำวิจัยไปตามที่เสนอเข้าคณะกรรมการ อาจทำให้เกิดปัญหาความไม่สอดคล้องกันระหว่างชื่อเรื่องกับวิธีวิจัย ซึ่งจะมีผลทำให้การสอบวิทยานิพนธ์ไม่ผ่านได้

2. เมื่อนิสิตได้ทราบผลการอนุมัติโครงการเสนอวิทยานิพนธ์ของบัณฑิตวิทยาลัยแล้ว จะต้องตรวจสอบความถูกต้องกับหัวข้อที่ได้รับการอนุมัติจากคณะกรรมการประจำคณะครุศาสตร์ หากมีข้อผิดพลาด ต้องรีบติดต่อบัณฑิตศึกษาของคณะครุศาสตร์ และบัณฑิตวิทยาลัย เพื่อแก้ไขให้ถูกต้อง มิฉะนั้นจะเกิดปัญหาเวลาสอบวิทยานิพนธ์

ขั้นตอนการดำเนินการเพื่อสอบวิทยานิพนธ์

1. เมื่อนิสิตทำวิทยานิพนธ์เสร็จเรียบร้อยแล้วพร้อมที่จะสอบแล้ว ให้นิสิตขอแบบฟอร์ม บ.12 ก. "คำร้องขอสอบวิทยานิพนธ์" ที่บัณฑิตวิทยาลัยมากรอกรายละเอียดและให้หัวหน้าภาควิชาลงนาม
2. นิสิตติดต่อนัดหมายวันเวลาสอบกับกรรมการสอบวิทยานิพนธ์ แล้วไปแจ้งบัณฑิตวิทยาลัยเพื่อขอรับจดหมายเชิญคณะกรรมการสอบนำไปส่งให้กรรมการทุกคน
3. นิสิตต้องมารับของค่าตอบแทนกรรมการสอบวิทยานิพนธ์ที่สำนักงานฝ่ายจัดการศึกษา
4. นิสิตส่งแบบ บ.12 ก. และวิทยานิพนธ์ 1 เล่ม ยังไม่ต้องเข้าปกให้บัณฑิตวิทยาลัยตรวจรูปแบบและความถูกต้อง
5. นิสิตส่งวิทยานิพนธ์ที่ยังไม่ได้เข้าปกให้คณะกรรมการท่านละ 1 เล่ม ก่อนวันสอบอย่างน้อย 2 สัปดาห์ เพื่อให้กรรมการมีเวลาเพียงพอในการอ่าน นิสิตควรแยกแต่ละบทแล้วรวมให้เรียบร้อยเพื่อป้องกันการปะทะปะปน และควรเตรียมแผ่นกระดาษขนาดพอสมควรสำหรับกรรมการไว้จดสิ่งที่ต้องแก้ไขและคั่นหน้าวิทยานิพนธ์ไว้ให้ด้วย
6. สอบวิทยานิพนธ์ตามกำหนด หากมีปัญหาต้องมีการเปลี่ยนแปลง ให้นิสิตติดต่ออาจารย์ที่ปรึกษาวิทยานิพนธ์และประธานสาขา เพื่อดำเนินการในการติดต่อขอเลื่อนสอบกับบัณฑิตวิทยาลัยต่อไป (ในวันสอบ นิสิตควรเตรียมใบอนุมัติวิทยานิพนธ์ของคณะกรรมการสอบให้กรรมการเซ็นชื่อด้วย)
7. เมื่อสอบผ่านแล้ว ขอให้ นิสิตแก้ไข ปรับปรุงวิทยานิพนธ์ตามข้อเสนอแนะของคณะกรรมการสอบ โดยเร็วที่สุดภายใต้การดูแลของอาจารย์ที่ปรึกษา จากนั้นรีบส่งให้กรรมการท่านอื่น และ/ หรือประธานกรรมการสอบตรวจอีกครั้ง ตามแต่คณะกรรมการจะตกลงกันเป็นราย ๆ ไป วิทยานิพนธ์จะเป็นฉบับสมบูรณ์ได้ต่อเมื่อคณะกรรมการทุกคนเซ็นชื่อในใบอนุมัติแล้ว โดยทั่วไปอาจารย์ที่ปรึกษาจะเซ็นชื่อเป็นคนสุดท้าย เพื่อตรวจสอบให้แน่ใจอีกครั้งหนึ่ง

คำแนะนำในการทำวิทยานิพนธ์เพื่อให้สามารถสำเร็จการศึกษาได้ภายใน 2 ปีการศึกษา

เนื่องจากการทำวิทยานิพนธ์เป็นหัวใจสำคัญของการเรียนระดับบัณฑิตศึกษาในจุฬาลงกรณ์มหาวิทยาลัยจึงกำหนดจำนวนหน่วยกิตไว้ถึง 12 หน่วยกิต จากจำนวนหน่วยกิตทั้งหมด 37 หน่วยกิต

คณะครุศาสตร์และภาควิชาประถมศึกษาได้พยายามแสวงหาวิธีการสนับสนุนและส่งเสริมให้วิทยานิพนธ์ของนิสิตเป็นงานวิจัยที่มีคุณภาพ นิสิตต้องมีการเตรียมตัวและเตรียมการเพื่อให้ผ่าน ขั้นตอนต่างๆ ไปได้เป็นอย่างดี ต่อไปนี้เป็นคำแนะนำบางประการในการทำวิทยานิพนธ์

1. การเตรียมตัว

1.1 นิสิตต้องพยายามเรียนรู้วิธีการเรียนเป็นรายบุคคล เพราะนิสิตจะต้องทำงานร่วมกับอาจารย์ที่ปรึกษาแบบหนึ่งต่อหนึ่งตลอดเวลาตั้งแต่เริ่มหาหัวข้อวิทยานิพนธ์จนสอบวิทยานิพนธ์ผ่าน

1.2 นิสิตจะต้องฝึกการเรียนรู้ด้วยตนเอง เพราะการทำวิทยานิพนธ์เป็นการทำในเรื่องที่ตนสนใจ นิสิตจะต้องแสวงหาความรู้ในเรื่องเหล่านั้นอย่างพอเพียงที่จะเป็นฐานสามารถทำวิจัยได้ นิสิตจะต้องพยายามใช้ประโยชน์จากบริการวิชาการของคณะและมหาวิทยาลัยให้เป็นประโยชน์ต่อตัวเองมากที่สุด ต้องอ่านตำราและเอกสารทางวิชาการที่เป็นภาษาอังกฤษ เพื่อจะได้สามารถติดตาม ความก้าวหน้าทางวิทยาการใหม่ๆ ได้ นิสิตอาจจะพัฒนาความสามารถภาษาต่างประเทศของตนเองได้ด้วยการเลือกเรียนวิชาภาษาอังกฤษจากสถาบันภาษาโดยไม่ต้องนับหน่วยกิต

1.3 นิสิตควรริเริ่มกิจกรรมทางวิชาการ เพื่อสร้างบรรยากาศทางวิชาการ ในระหว่างกลุ่มผู้เรียนสาขาวิชาเดียวกัน อันจะเป็นหนทางนำไปสู่การได้มาซึ่งหัวข้อวิทยานิพนธ์ที่น่าสนใจ

2. การเตรียมการ

2.1 ตามระเบียบของมหาวิทยาลัยนิสิตสามารถลงทะเบียนวิทยานิพนธ์ได้ตั้งแต่ภาคแรกที่เข้าเรียน แต่ถ้านิสิตยังไม่พร้อมที่จะลงทะเบียนก็อาจจะยังไม่ลงทะเบียนก็ได้แต่นิสิตจะต้องเริ่มศึกษา แสวงหาเรื่องที่ตนสนใจ เพื่อพัฒนาเป็นหัวข้อวิทยานิพนธ์ให้ได้ภายในภาคการศึกษาที่สองของปีการศึกษาแรก (ประมาณเดือนพฤศจิกายน) หรืออย่างช้าควรทำให้ได้ภายในเดือนแรกของภาคการศึกษาแรกของปีที่สอง

2.2 ตามระเบียบของมหาวิทยาลัย นิสิตจะต้องได้รับการอนุมัติโครงการเสนอวิทยานิพนธ์ภายใน 2 ปีการศึกษาอย่างไรก็ตามนิสิตไม่จำเป็นต้องรอจนถึงวันนั้น นิสิตควรพยายามให้โครงการเสนอวิทยานิพนธ์ผ่านการพิจารณาได้ภายในภาคการศึกษาแรกของปีที่สอง (ประมาณเดือนเมษายน)

2.3 หลังจากโครงการเสนอวิทยานิพนธ์ได้รับการอนุมัติแล้ว นิสิตควรรีบดำเนินการต่อทันที เริ่มต้นจากการสร้างเครื่องมือ และหาคุณภาพของเครื่องมือ การเก็บข้อมูล การวิเคราะห์ข้อมูล และการเขียนรายงานการวิจัย ซึ่งมีเวลาทั้งหมดประมาณ 5 เดือน (ถึงประมาณเดือนพฤศจิกายน)

สรุปขั้นตอนและช่วงเวลาในการทำวิทยานิพนธ์เพื่อให้สำเร็จการศึกษาได้ภายใน 2 ปี ควรเป็น
ดังนี้

ปีที่ 1	ภาคต้น (สิงหาคม-พฤศจิกายน) ปิดภาคแรก (ธันวาคม) ภาคปลาย (มกราคม-เมษายน)	} ศึกษาเรื่องที่ตนสนใจ ศึกษาเรื่องที่ตนสนใจเพิ่มเติมและเสนอหัวข้อ วิทยานิพนธ์
	ปิดภาคฤดูร้อน (พฤษภาคม-กรกฎาคม)	พัฒนาโครงการเสนอวิทยานิพนธ์
ปีที่ 2	ภาคต้น (สิงหาคม-พฤศจิกายน) ปิดภาคแรก (ธันวาคม) ภาคปลาย (มกราคม-เมษายน)	พัฒนาและเสนอโครงการเสนอวิทยานิพนธ์ (บ.18) สร้างเครื่องมือและหาคุณภาพของเครื่องมือ เก็บรวบรวมข้อมูล วิเคราะห์ข้อมูล และเขียน รายงานวิจัยบางส่วน
	ปิดภาคฤดูร้อน (พฤษภาคม-กรกฎาคม)	เขียนรายงานการวิจัยเพิ่มเติมและสอบวิทยานิพนธ์

กำหนดการที่ควรทราบ (ประมาณการ)

การนับเวลาครบ 2 ปีการศึกษา

นิสิตที่เข้าศึกษาในภาคการศึกษาต้นของแต่ละปีการศึกษาให้นับวันศุกร์สุดท้ายของ
การเรียนประจำภาคฤดูร้อนในปีที่ 2 เป็นวันครบระยะเวลา 2 ปีการศึกษา

6 กรกฎาคม: วันสุดท้ายของการสอบวิทยานิพนธ์

6-19 กรกฎาคม: แก่ไขวิทยานิพนธ์

26 กรกฎาคม: วันสุดท้ายของการส่งวิทยานิพนธ์ฉบับสมบูรณ์

ประเด็นปัญหาที่พบในการทำวิทยานิพนธ์ของนิสิต

1. หัวข้อวิทยานิพนธ์
 - 1.1 มีความซ้ำซ้อนกับเรื่องที่เคยทำมาก่อนแล้ว เปลี่ยนแต่ตัวอย่างบางประการ
 - 1.2 เป็นเพียงส่วนหนึ่งของเรื่องที่เคยทำมาก่อนแล้ว จึงยิ่งทำให้เป็นเรื่องเล็กกว่าเดิม
 - 1.3 ปริมาณงานน้อยเกินไปไม่เหมาะกับ 12 หน่วยกิต
2. โครงการเสนอวิทยานิพนธ์
 - 1.1 ชื่อหัวข้อภาษาไทยและภาษาอังกฤษไม่สอดคล้องกัน
 - 1.2 สะกดคำในชื่อหัวข้อผิด
 - 1.3 ชื่อเฉพาะไม่ต้อง ทั้งภาษาไทยและภาษาอังกฤษ
 - 1.4 วัตถุประสงค์ไม่สามารถให้คำตอบของปัญหาการวิจัยได้
 - 1.5 เลือกคำสำคัญไม่ถูกต้อง และจำนวนตัวอักษรไม่เป็นไปตามกำหนด
 - 1.6 การเขียนแนวเหตุผลเป็นการตัดต่อไม่เป็นเหตุไม่เป็นผลกัน บางครั้งยาวมาก แต่ขาดสาระที่สำคัญหาไม่พบว่าปัญหาการวิจัยคืออะไร
 - 1.7 วิธีวิจัยไม่สามารถให้คำตอบของปัญหาการวิจัยได้
 - 1.8 เป็นการวิจัยที่ไม่มีทฤษฎีเป็นพื้นฐาน หรือถ้ามีก็ไม่ชัดเจน เพราะนิสิตยังศึกษาทฤษฎีเหล่านั้นไม่เพียงพอ
 - 1.9 ยังเขียนคำจำกัดความไม่เป็น เขียนคำนิยามเชิงปฏิบัติการเป็นคำนิยามทั่วไป
 - 1.10 มักเขียนข้อตกลงเบื้องต้นผิด
 - 1.11 ขาดกรอบความคิดในการพัฒนาเครื่องมือ ทำให้เครื่องมือไม่มีคุณภาพ
 - 1.12 ขาดความรู้ในการหาคุณภาพของเครื่องมือ เป็นการทำตามอย่างผู้อื่นเท่านั้น
 - 1.13 เลือกใช้สถิติไม่เหมาะสม
 - 1.14 เขียนสูตรการคำนวณ และสัญลักษณ์ต่างๆ ไม่ถูกต้อง
2. การทำวิทยานิพนธ์
 - 2.1 การศึกษาวรรณคดีที่เกี่ยวข้อง
 - 2.1.1 ศึกษาวรรณคดีที่เกี่ยวข้องไม่เพียงพอที่จะเป็นพื้นฐานในการทำวิจัยและยังไม่นำไปใช้ให้เป็นประโยชน์ในการวิจัยอย่างเพียงพอ
 - 2.1.2 การเขียนวรรณคดีที่เกี่ยวข้องยังใช้ข้อมูลหตุยภูมิ มักนิยมการลอกมาจากวิทยานิพนธ์เล่มเก่าๆ โดยอ้างว่าเป็นข้อมูลปฐมภูมิทำให้เกิดความผิดพลาดต่อเนื่องกันมา
 - 2.1.3 รูปแบบการเขียนวรรณคดีที่เกี่ยวข้องมักเป็นการตัดต่อ ขาดการเชื่อมโยงซึ่งกันและกันจนไม่สามารถสรุปได้

- 2.1.4 ขาดการศึกษาวิธีเขียนอ้างอิงจากแหล่งที่เชื่อถือได้ ในเล่มเดียวกันมีวิธีเขียนอ้างอิงหลากหลายวิธีเพราะออกมาจากวิทยานิพนธ์หลายเล่ม ซึ่งมีวิธีอ้างอิงต่างๆ กัน นอกจากนี้ยังมีวิธีเขียนที่ผิด โดยเฉพาะชื่อภาษาอังกฤษ
- 2.2 การพัฒนาเครื่องมือ
- 2.2.1 กรอบความคิดในการสร้างเครื่องมือไม่ชัดเจน
- 2.2.2 คุณภาพของเครื่องมือยังไม่ดีพอไม่สามารถตอบสนองวัตถุประสงค์
- 2.2.3 วิธีการหาคุณภาพของเครื่องมือผิด
- 2.3 การรวบรวมข้อมูล
- 2.3.1 รีบร้อนเก็บข้อมูล เพราะมีเวลาเหลือน้อยทำให้ขาดความเชื่อถือได้
- 2.3.2 มีพฤติกรรมที่สื่อให้เห็นว่าไม่ได้มีการเก็บรวบรวมข้อมูลแต่มีข้อมูล
- 2.4 การวิเคราะห์ข้อมูลและการนำเสนอผลการวิเคราะห์ข้อมูล
- 2.4.1 ใช้สูตรผิด หรือคำนวณผิด
- 2.4.2 ให้ผู้อื่นวิเคราะห์ให้ข้อมูลให้ โดยตนเองไม่ได้ทำความเข้าใจ จึงไม่รู้เรื่องในสิ่งที่วิเคราะห์
- 2.4.3 ปรับข้อมูลเพื่อให้ได้ผลตามที่ต้องการ
- 2.4.4 ไม่สามารถสรุปผลการวิเคราะห์ข้อมูลเป็นตารางที่กระชับได้ ในบางครั้งมีหลายสิบตาราง และยังเขียนหัวตารางไม่เป็น
- 2.4.5 สรุปได้ตารางไม่เป็น บางครั้งสรุปโดยการอ่านตารางทั้งหมดอีกครั้ง กลายเป็นการนำเสนอตารางที่อ่านง่ายมาเขียนเป็นภาษาร้อยแก้วที่อ่านยากขึ้น
- 2.4.6 การสรุปข้อมูลจากแบบสอบถามมาใส่ตาราง ขาดการจัดกระทำกับข้อมูล เป็นเพียงการยกคำถามทั้งต้นจากแบบสอบถามใส่ตาราง
- 2.4.7 นำเสนอผลการวิเคราะห์ข้อมูลที่มีการทดสอบความนัยสำคัญทางสถิติ ด้วยการลอกเลียนแบบโดยปราศจากความเข้าใจ
- 2.5 การเขียนรายงานการวิจัย
- 2.5.1 ขาดความต่อเนื่อง ทำให้ผู้อ่านไม่เข้าใจ
- 2.5.2 สะกดผิดมากทั้งภาษาไทยและภาษาอังกฤษ บางครั้งตั้งแต่ชื่อเรื่องจนจบเล่มมีที่ผิดทุกหน้า
- 2.5.3 รูปแบบการพิมพ์ไม่ถูกต้อง ยกความผิดให้ผู้พิมพ์
- 2.6 การปฏิบัติงาน
- 2.6.1 กลับไปรายงานตัวหลังจากเรียนจบรายวิชา ทำให้ไม่มีเวลาทำวิทยานิพนธ์ แต่มักจะหาเวลาได้เมื่อจวนตัว
- 2.6.2 ขาดการติดต่อกับอาจารย์ที่ปรึกษาเป็นระยะเวลานานๆ ทำให้ความคิดชะงักงัน ทั้งนิสิตและอาจารย์ ต่อความคิดใหม่ได้ยาก ทำให้เกิดให้ไม่อยากหยิบขึ้นมาทำ
- 2.6.3 ไม่รู้จักวิธีพบอาจารย์ที่ปรึกษาด้วยการนัดหมาย ทำให้เกิดปัญหาในการปรึกษา

- 2.6.4 ขาดการเรียนรู้วิธีการทำงานร่วมกับอาจารย์ที่ปรึกษาของตน เพราะอาจารย์ที่ปรึกษาแต่ละคนก็จะมีวิธีการให้คำปรึกษาที่เป็นของตนเองไม่เหมือนกับคนอื่น
- 2.6.5 มีวิธีการเรียนที่ไม่เหมาะสมกับวัยและวุฒิภาวะ ต้องให้อาจารย์คอยติดตามเรียกตัว ซึ่งเป็นพฤติกรรมที่ไม่เหมาะสมกับการเรียนระดับบัณฑิตศึกษาที่ต้องรับผิดชอบด้วยตนเอง

ภาคผนวก

แนะนำหนังสือ

การศึกษาระดับบัณฑิตศึกษาจะต้องหาความรู้จากการอ่านเป็นอย่างมาก ในที่นี้ใคร่ขอแนะนำหนังสือที่สำคัญและจำเป็นบางเล่ม ได้แก่

1. คู่มือการพิมพ์วิทยานิพนธ์ โดยบัณฑิตวิทยาลัย จุฬาลงกรณ์มหาวิทยาลัย
2. ประกาศสำนักนายกรัฐมนตรีและประกาศราชบัณฑิตยสถาน เรื่อง กำหนดชื่อ ทวีป ประเทศ เมือง หลวง มหาสมุทร ทะเล เกาะ และเรื่องการเขียนชื่อจังหวัด เขต อำเภอ และกิ่งอำเภอ
3. ระเบียบจุฬาลงกรณ์มหาวิทยาลัย ว่าด้วยการศึกษาในระดับบัณฑิตศึกษา บัณฑิตวิทยาลัย
4. ศัพท์านุกรมวิทยานิพนธ์ โดยบัณฑิตศึกษา คณะครุศาสตร์

คำศัพท์ทางวิชาการที่ใช้ในการเขียนวิทยานิพนธ์

กระบวนการเรียนการสอน	LEARNING AND TEACHING PROCESS
กรุงเทพมหานคร	BANGKOK METROPOLIS
กลุ่มการทำงานพื้นฐานอาชีพ	WORK-ORIENTED EXPERIENCES AREA
กลุ่มประสบการณ์พิเศษ	SPECIAL EXPERIENCES AREA
กลุ่มโรงเรียน	SCHOOL CLUSTER
กลุ่มสร้างเสริมประสบการณ์ชีวิต	LIFE EXPERIENCES AREA
กลุ่มสร้างเสริมลักษณะนิสัย	CHARACTER DEVELOPMENT AREA
การใช้หลักสูตร	CURRICULUM IMPLEMENTATION
การดำเนินการ	CONDUCTION, OPERATION
การบริหารงานกรุงเทพมหานคร	BANGKOK METROPOLITANCE ADMINISTRATION
การปฏิบัติงาน	TASK PERFORMANCE, WORK PERFORMANCE
การปฏิบัติงานของครู	TEACHER PERFORMANCE
การปฏิบัติจริง	ACTUAL PERFORMANCE
การประถมศึกษา	ELEMENTARY EDUCATION
การเรียนรู้ร่วมมือ	COOPERATIVE LEARNING
การเรียนรู้เพื่อรู้แจ้ง	MASTERY LEARNING
การสอนซ่อมเสริม	REMEDIAL TEACHING
กิจกรรมสหกรณ์	COOPERATIVE ACTIVITY
กิจกรรมเสริมหลักสูตร	CO-CURRICULAR ACTIVITY
คณะกรรมการกลุ่มโรงเรียนประถมศึกษา	ELEMENTARY SCHOOL CLUSTER COMMISSION
คณะกรรมการการประถมศึกษาจังหวัด	PROVINCIAL PRIMARY EDUCATION COMMITTEE
คณะกรรมการข้าราชการครู	TEACHING CIVIL SERVICE COMMISSION
ครูประถมศึกษา	ELEMENTARY SCHOOL TEACHER
ครูวิชาการ	ACADEMIC TEACHER
คุณค่าทางจริยธรรม	ETHICAL VALUE
คุณธรรม	VIRTUE
โครงการขยายโอกาสทางการศึกษาขั้นพื้นฐาน	THE EXPANSION OF BASIC EDUCATION OPERTUNITY PROJECT
โครงการอาหารกลางวัน	LUNCH PROGRAM
นักเรียนประถมศึกษา	ELEMENTARY SCHOOL STUDENT
ผลสัมฤทธิ์ทางการเรียน	LEARNING ACHIEVEMENT
มาตราส่วนประเมินค่า	RATING SCALE
ระดับการศึกษา	EDUCATION LEVEL
โรงเรียนเอกชน	PRIVATE SCHOOL
สำนักงานการประถมศึกษากรุงเทพมหานคร	OFFICE OF BANGKOK PRIMARY EDUCATION

สำนักงานประถมศึกษาจังหวัด

OFFICE OF THE PROVINCIAL PRIMARY EDUCATION

สำนักงานคณะกรรมการการประถมศึกษาแห่งชาติ

OFFICE OF THE NATIONAL PRIMARY EDUCATION COMMISSION

สำนักงานคณะกรรมการการศึกษาเอกชน

OFFICE OF PRIVATE EDUCATION COMMISSION

หนังสือส่งเสริมการอ่าน

CHILDREN'S BOOK

หนังสืออ่านเพิ่มเติม

SUPPLEMENTARY READER

ชื่อย่อรายวิชาในหลักสูตรสาขาวิชาการประถมศึกษา

1. 2701699 PRIN FOUND THAI ED
2. 2702601 STAT APP BEH SC I
3. 2702621 RES MET BEH SC
4. 2703602 IMPV TCHNG LA ELEM
5. 2703606 IMPV TCHNG PE ELEM
6. 2703608 IMPV TCHNG A ELEM
7. 2703611 IMPV TCHNG RDG ELEM
8. 2703613 ORP DYMCS ED SETNG
9. 2703617 EDU EXC CHLD
10. 2703622 CMPTV ELEM ED
11. 2703623 CONSC COMPT ACADEM
12. 2703624 INST STRAT ELE TCH
13. 2703625 ELEM CUR DEV
14. 2703626 INNO ELEM ED
15. 2703628 ORGTN ENH CRE
16. 2703629 DEV WRK ELEM
17. 2703630 PHIL CONP CHILD
18. 2703631 COMP STU CHILD EDU
19. 2703633 TCHNG WRT ELEM
20. 2703634 DEV SC SKL ELEM
21. 2703635 DEV IND INST PROC
22. 2703636 ORG GR PRO INF TOD
23. 2703637 ORG ED PRO PRE CHI
24. 2703638 TXBK LRNG MTRL ANL
25. 2703644 DEV CUR INS CHI ED
26. 2703648 DEV SOCL SKL ELEM
27. 2703649 MSC CHILDREN
28. 2703651 DEV MATH SKILLS
29. 2703652 INN MAT EAR CHI ED
30. 2703653 DEV CHIL PLY ACT
31. 2703654 DEV TE MUS YNG CHI
32. 2703655 PRO EXP CHIL CRE
33. 2703656 CUIN LANG SOC CHI
34. 2703657 HM SC CM CO EAR ED
35. 2703658 ASS EVA YNG CHIL

36. 2703659 TE LER PRO EAR ED
37. 2703660 CUIV MTH SC YNG CH
38. 2703661 MGT OP EAR ED PRO
39. 2703662 PER DE SU EAR ED IN
40. 2703663 DEV ENG INST PROC
41. 2703664 DEV BKS YNG CHI
42. 2703680 REV ELEM ED RES
43. 2703681 FIELD STUDY
44. 2703682 REV CHILD EDU RES
45. 2703699 SEM EAR CHILD EDU
46. 2703702 EDTNL PRG GFT
47. 2703703 DEV RMDL RDNG PRG
48. 2703782 ADV SUPV ELEM SCH
49. 2703783 SEM ELEM ED
50. 2703784 INDIVIDUAL STUDY A
51. 2703785 INDIVIDUAL STUDY B
52. 2703786 INDIVIDUAL STUDY C
53. 2703788 PRO EXP MUL MICOMP
54. 2703800 CRIT RES EA EL
55. 2703801 INSR ED EL SCH TCH
56. 2703802 CURT ISS TRE EL ED
57. 2703806 IDLG CUR ELEM SCH
58. 2703807 ANAL STUD EL CUR
59. 2703808 CUR ISS EAR CHI ED
60. 2703811 THESIS

แบบประเมินผลการสอบโครงร่างวิทยานิพนธ์

ภาคการศึกษา ปีการศึกษา

ชื่อ - สกุลนิสิต

เลขประจำตัว

นิสิตหลักสูตรครุศาสตร

มหาบัณฑิต

แผน ก แบบ ก 1

แผน ก แบบ ก2

ดุษฎีบัณฑิต

แบบ 1.1

แบบ 1.2

แบบ 2.1

แบบ 2.2

ภาควิชาหลักสูตรและการสอน

สาขาวิชาประถมศึกษา

หัวข้อที่ประเมิน	ผลการประเมิน					หมายเหตุ
	ดี มาก 5	ดี 4	ปาน กลาง 3	ควร ปรับปรุง 2	ควร ปรับปรุง อย่างยิ่ง 1	
1. คุณภาพของโครงร่างวิทยานิพนธ์ (60%)						
1.1 ชื่อวิทยานิพนธ์ (ภาษาไทยและภาษาอังกฤษ)						
1.2 ความสำคัญของการวิจัย (ครอบคลุม ปัญหาการวิจัย หลักการและเหตุผล)						
1.3 คำถามการวิจัย						
1.4 วัตถุประสงค์						
1.5 นิยามศัพท์						
1.6 กรอบแนวคิดในการวิจัย						
1.7 ขอบเขตการวิจัย						
1.8 ประโยชน์ที่คาดว่าจะได้รับ						
1.9 ทฤษฎีและงานวิจัยที่เกี่ยวข้อง						
1.10 ระเบียบวิธีการวิจัย						
1.11 แผนการดำเนินงานวิจัย						
1.12 บรรณานุกรม						
รวมคะแนนส่วนที่ 1	คะแนนเต็ม		คะแนนที่ได้			
	60					

หัวข้อที่ประเมิน	ผลการประเมิน					หมายเหตุ
	ดีมาก 5	ดี 4	ปานกลาง 3	ควรปรับปรุง 2	ควรปรับปรุง อย่างยิ่ง 1	
2. ความรู้ความสามารถและการนำเสนอ โครงร่างวิทยานิพนธ์ (40%)						
2.1 ความรู้ความเข้าใจในโครงร่าง วิทยานิพนธ์						
2.2 ความสามารถในการอธิบายเชื่อมโยง การออกแบบการวิจัย						
2.2.1 การวางแผนการสุ่มตัวอย่างและ ขนาดกลุ่มตัวอย่าง						
2.2.2 การวางแผนการสร้างเครื่องมือการ ตรวจสอบคุณภาพและการ เก็บรวบรวมข้อมูล						
2.2.3 การวางแผนการวิเคราะห์ข้อมูลและ การนำเสนอ						
2.3 ความสามารถในการตอบคำถาม						
2.4 การมีเหตุผลและตรรกทางความคิด						
2.5 ความสามารถในการนำเสนอโดย ภาพรวม						
2.6 ความพร้อมและศักยภาพของการทำ วิจัยในเรื่องที่นำเสนอ						
รวมคะแนนส่วนที่ 2	คะแนนเต็ม		คะแนนที่ได้			
	40					
รวมคะแนนทั้งหมด (ส่วนที่ 1 + ส่วนที่ 2)	คะแนนเต็ม		คะแนนที่ได้			
	100					

หมายเหตุ เกณฑ์การตัดสิน 85 – 100% ดีมาก 60 – 74% ผ่าน
 75 – 84% ดี ต่ำกว่า 60% ตก

คณะกรรมการสอบโครงร่างวิทยานิพนธ์ ในการประชุมวันที่ เดือน พ.ศ. มีมติดังนี้

1. เห็นชอบกับโครงร่างวิทยานิพนธ์ที่นำเสนอ โดยมีผลการประเมินระดับ

ดีมาก

ดี

ผ่าน

ขอให้พิจารณาปรับปรุง แก้ไขก่อนเสนอคณะกรรมการบริหารคณะครุศาสตร์ในเรื่องต่อไปนี้

.....
.....
.....

- 2. ไม่เห็นชอบกับโครงร่างวิทยานิพนธ์ที่นิสิตเสนอ *ให้นำเสนอใหม่* โดยขอให้พิจารณาปรับปรุงแก้ไขในเรื่อง
ต่อไปนี้

.....
.....
.....

ลงชื่อ
(.....)
ประธานกรรมการสอบโครงร่างวิทยานิพนธ์

ลงชื่อ ลงชื่อ
(.....) (.....)
คณะกรรมการสอบโครงร่างวิทยานิพนธ์ คณะกรรมการสอบโครงร่างวิทยานิพนธ์

ลงชื่อ ลงชื่อ
(.....) (.....)
คณะกรรมการสอบโครงร่างวิทยานิพนธ์ คณะกรรมการสอบโครงร่างวิทยานิพนธ์

ลงชื่อ ลงชื่อ
(.....) (.....)
คณะกรรมการสอบโครงร่างวิทยานิพนธ์ คณะกรรมการสอบโครงร่างวิทยานิพนธ์

แบบแจ้งความจำนงเรียนวิชาเอกศึกษา

() ภาคการศึกษาต้น () ภาคการศึกษาต้น ปีการศึกษา

ชื่อ-สกุล เลขประจำตัว

วิชาที่ต้องการเรียน	() 2703784 เอกศึกษา ก	1 หน่วยกิต
	() 2703784 เอกศึกษา ข	2 หน่วยกิต
	() 2703784 เอกศึกษา ค	3 หน่วยกิต

ความต้องการเกี่ยวกับผู้สอน () ขอเสนอชื่ออาจารย์ผู้สอน คือ

() ติดต่อกับอาจารย์แล้ว

() ยังไม่ได้ติดต่อกับอาจารย์

() ขอให้จัดหาผู้สอนให้

เนื้อหาที่สนใจจะศึกษา

.....

.....

.....

.....

.....

.....

ลงชื่อ

(.....)

...../...../.....